

MĚSTO DVŮR KRÁLOVÉ NAD LABEM

náměstí T. G. Masaryka 38, 544 17 Dvůr Králové nad Labem

Identifikační údaje zadavatele

Název	Město Dvůr Králové nad Labem
Sídlo	náměstí T. G. Masaryka 38, 544 17 Dvůr Králové nad Labem
IČO	00277819
Osoba oprávněná jednat jménem či za zadavatele	Ing. Jan Jarolím, starosta města

Název, duh a režim soutěže

Název soutěže	REVITALIZACE AREÁLU BÝVALÉ MAYEROVY TOVÁRNY VE DVOŘE KRÁLOVÉ NAD LABEM
Druh soutěže	otevřená architektonická soutěže o návrh dle § 145 zákona č. 134/2016 Sb., o zadávání veřejných zakázek, ve znění pozdějších předpisů (dále jen „zákon“)

VYSVĚTLENÍ SOUTĚŽNÍCH PODMÍNEK

dle § 99 zákona

Zadavatel ve věci soutěže obdržel žádost dodavatele o vysvětlení soutěžních podmínek, popřípadě zadavatel poskytuje vysvětlení soutěžních podmínek z vlastního podnětu.

Zadavatel vysvětlení soutěžních podmínek uveřejnil včetně přesného znění žádosti na profilu zadavatele.

Vysvětlení soutěžních podmínek č. 1. ze dne 30. 04. 2021

Žádost o vysvětlení č. 1

Dotaz č. 1/1:

Řešené území. Není zcela jasně zadané řešené území a dotčené území. Předpokládáme, že v rámci bloku je řešeným územím pouze plocha a nemovitosti ve vlastnictví města. Co se týče okolní veřejnoprávních prostranství, je součástí řešeného území náměstí Republiky, ulice Tylova, ulice Fügnerova a prostor do ní? Prosíme o přesnou specifikaci buď parcelními čísly, nebo zákresem do vektorové situace.

Odpověď č. 1/1:

Řešené území je uvedeno v podkladu P02.

Co se týče okolních veřejných prostranství, tak nám. Republiky, ul. Fügnerova a Tylova předmětem řešení nejsou. Prostor do těchto ulic však mohou účastníci do svých návrhů zapracovat, nebudou však předmětem hodnocení.

Dotaz č. 1/2:

6.3.2 Soutěžní panely. Uspořádání panelů je doporučeno, nebo závazné? Lze uvažovat o jiném uspořádání prvků v rámci jednoho posteru? Lze použít poster č. 4 jako poster č. 1 (z logiky prezentace návrhu je vhodné představit nejdříve návrh v kontextu místa a až poté podrobně pomocí půdorysů a dalších výkresů)? Lze výkresy půdorysů seskládat na postery jinak (jiná orientace, jiná skladba)?

Odpověď č. 1/2:

MĚSTO DVŮR KRÁLOVÉ NAD LABEM

náměstí T. G. Masaryka 38, 544 17 Dvůr Králové nad Labem

Podmínky uspořádání soutěžní panelů jsou uvedeny v soutěžních podmínkách. Zadavatel požaduje uspořádat soutěžní panely č. 1 až č. 4 dle přílohy č. 6, uspořádání soutěžního panelu č. 5 je ponecháno na účastnících. Porota při hodnocení sestaví panely do pořadí, které uzná za vhodné.

Dotaz č. 1/3:

6.9.1 Označení návrhů. Body a) i b) popisují pravý dolní roh, jeden bod je tedy špatně. Prosíme upřesnit pro vyloučení případných pochybností, který roh je vyhrazen pro označení sekretářem soutěže a do kterého umisťuje označení účastník.

Odpověď č. 1/3:

Zadavatel opravuje znění bodu 6.9.1 písm. a) a b) soutěžních podmínek.

Nové znění:

- a) v levém dolním rohu opatřeny rámečkem 3×3 cm, do kterého sekretář soutěže vyznačí identifikační číslo návrhu;
- b) v pravém dolním rohu opatřeny rámečkem 3×3 cm, do kterého účastník umístí pořadové číslo části návrhu dle seznamu, který je součástí textové části;

Dotaz č. 1/4:

6.3.2 Soutěžní panely. Grafická část soutěžního návrhu bude provedena ve formátu cca 70x100 cm... . Toto znamená, že pokud odevzdáme panely o velikosti 80x110cm, nebude to důvodem k vyloučení ze soutěže?

Odpověď č. 1/4:

Velikost panelů stanovená v soutěžních podmínkách je závazná. Účastníci se nesmí od uvedeného formátu odchýlit takovým způsobem, aby byla ohrožena anonymita soutěže.

Dotaz č. 1/5:

P01 Stavební program. 60 parkovacích míst – jaký je přesně účel těchto parkovacích míst stání? Budou sloužit i veřejnosti (např. jako záchytové parkoviště na hraně historického centra) nebo budou pouze pro samotný provoz Mayerovy továrny? Jsou nějaké další požadavky nebo preference zadavatele na umístění vjezdu?

Odpověď č. 1/5:

Parkovací stání bude sloužit primárně pro potřeby areálu, pak ale také i jako veřejné parkoviště v historickém centru města. Zadavatel nepreferuje některou z možných variant na umístění vjezdu.

Dotaz č. 1/6:

P08 Dopravní studie náměstí Republiky. Která z variant byla zadavatelem vybrána pro realizaci? Můžeme studii ignorovat a navrhnout vhodnější řešení pro takto cenný historický prostor? Je tento prostor součástí řešeného území, nebo ho nemáme / nesmíme zahrnovat do bilancí stavebních prací, Náměstí Republiky, prostor jižně od kostela sv. Jana Křtitele, je v plánu v budoucnu nějak kultivovat. Lze případně ideově rozšířit zadání o tuto plochu?

Odpověď č. 1/6:

Účastníci v rámci svých návrhů nebudou navrhovat podobu nám. Republiky. Zadavatel 07. 04. 2021 vybral preferovanou podobu nám. Republiky, která vychází z variant uvedených v podkladu P08. Vybraná podoba náměstí je v příloze tohoto vysvětlení soutěžních podmínek.

MĚSTO DVŮR KRÁLOVÉ NAD LABEM

náměstí T. G. Masaryka 38, 544 17 Dvůr Králové nad Labem

Dotaz č. 1/7:

P01 Stavební program. Co si lze představit pod pojmem ‚Dětský zábavní park‘? Lze prosím specifikovat podrobněji představy zadavatele? (např. charakter provozu, požadavek na oddělení, nebo naopak propojení se zbytek areálu, kdo bude provozovatel, hygienické požadavky, atrakce, atd...)

Odpověď č. 1/7:

Rozsah a náplň dětského zábavního parku je ponechána na vůli soutěžících. Stanovena je pouze jeho minimální kapacita.

Dotaz č. 1/8:

P01 Stavební program. Depozitář muzea. Jsou nějaké speciální požadavky na zabezpečení? Jaký bude v depozitáři nastaven režim provozu? Musí být tento prostor přístupný separátním vstupem, nebo lze uvažovat o přímém propojení se ‚zábavním naučným centrem‘?

Odpověď č. 1/8:

Depozitář bude mít samostatný vstup. Rozsah a charakter zabezpečení bude předmětem řešení v dalších fázích projektové přípravy.

Dotaz č. 1/9:

P01 Stavební program. Rychlým propočtem nám vychází, že požadovaný stavební program je cca 2,5x menší, než je objem současných objektů. Zachování samotné historické budovy Mayerovy továrny plus západního vstupu vytváří plochu cca 3500m². Ze zadání je vhodné do této budovy umístit pouze ‚zábavně naučné centrum‘, možná ‚dětský zábavní park‘ a po kompromisech i ‚loutkové divadlo‘. Zvážil a posoudil zadavatel správně možnosti objektu? Zadaný program není zcela adekvátní velikosti objektu a obáváme se budoucího nenaplnění funkcí, ze které by benefitovalo jak město, tak samotný objekt. S tím se pojí i odhad ceny za rekonstrukci, která je možná odpovídající objemu stavebního programu, ale ne tak objektu Mayerovy továrny, která je dvojnásobná?

Odpověď č. 1/9:

Účelem soutěže je prověřit zadaný stavební program. Soutěžící mají možnost zvětšit kapacity jednotlivých částí stavebního programu nebo jej doplnit o vhodné prvky tak, aby byla posílena návštěvnická atraktivita areálu při respektování jeho základního charakteru jako kulturně společenského centra. Zadavatel pouze upozorňuje účastníky, že předpokládaná investiční a provozní náročnost řešení bude jedním z hodnotících kritérií při posuzování soutěžních návrhů – viz bod 7.1 soutěžních podmínek.

Dotaz č. 1/10:

Proluka na parcele 462 je v majetku města. Je součástí řešení? Lze ji zastavět?

Odpověď č. 1/10:

Ano, proluka na p. p. č. 462 je součástí řešeného území a lze ji zastavět.

Dotaz č. 1/11:

Existují pro řešení území regulační plány, výškové limity, ...?

Odpověď č. 1/11:

Pro řešené území není regulační plán.

Dotaz č. 1/12:

MĚSTO DVŮR KRÁLOVÉ NAD LABEM

náměstí T. G. Masaryka 38, 544 17 Dvůr Králové nad Labem

Co bylo důvodem pro téměř dvouleté posouvání termínu vyhlášení soutěže?

Odpověď č. 1/12:

Konečný termín vyhlášení soutěže byl ovlivněn administrativními činnostmi zadavatele souvisejícími s přípravou soutěžních podmínek.

V souvislosti s tímto vysvětlením soutěžních podmínek zadavatel neupravuje termín pro podání soutěžních návrhů.

Zadavatel v příloze tohoto vysvětlení soutěžních podmínek předkládá dokument „Soutěžní podmínky - Mayerova továrna“, v němž byla změna značení v čl. 6.9.1 promítnuta a požaduje při zpracování soutěžního návrhu použití tohoto dokumentu, a dále přílohu č. 1 – „P08 Dopravní studie – doplnění“.

Vysvětlení soutěžních podmínek č. 2. ze dne 26. 05. 2021

Žádost o vysvětlení č. 2

Dotaz č. 2/1:

Obracíme se na Vás s žádostí a prosbou o podrobnější vysvětlení soutěžního zadání, konkrétně předposledního odstavce v podkladu P-01 stavební program,

který zní – cituji:

„ Součástí návrhu bude řešení dopravy v klidu (cca 60 parkovacích míst pro osobní automobily zaměstnanců a návštěvníků areálu).

Plocha pro parkování by neměla být na úkor ploch v přízemí budov v areálu, popř. venkovních zpevněných ploch. „

Z této formulace není zřejmá představa zadavatele o řešení parkování – jediné možnosti které neodporují tomuto zadání jsou buď

Podzemní parkoviště, nebo naopak parkování ve vyšších podlažích. Obě se ale jeví poněkud nepřiměřené provozně resp. cenově.

Odpověď č. 2/1:

Proluka mezi objekty knihovny a objektem č. 762 je součástí řešeného území (viz podklad PO2). Způsob jejího využití je věcí soutěžního návrhu stejně jako způsob naplnění požadované kapacity parkovacích míst. Formulace stavebního programu "Plocha pro parkování by neměla být na úkor ploch v přízemí budov v areálu, popř. venkovních zpevněných ploch" je míněna jako doporučení. Řešení dopravy v klidu souvisí s celkovou koncepcí návrhu.

Žádost o vysvětlení č. 3

Dotaz č. 3/1:

na základě našeho telefonického hovoru se chci zeptat, zda by byla ještě možnost prohlídky areálu Mayerovy továrny?

Odpověď č. 3/1:

MĚSTO DVŮR KRÁLOVÉ NAD LABEM

náměstí T. G. Masaryka 38, 544 17 Dvůr Králové nad Labem

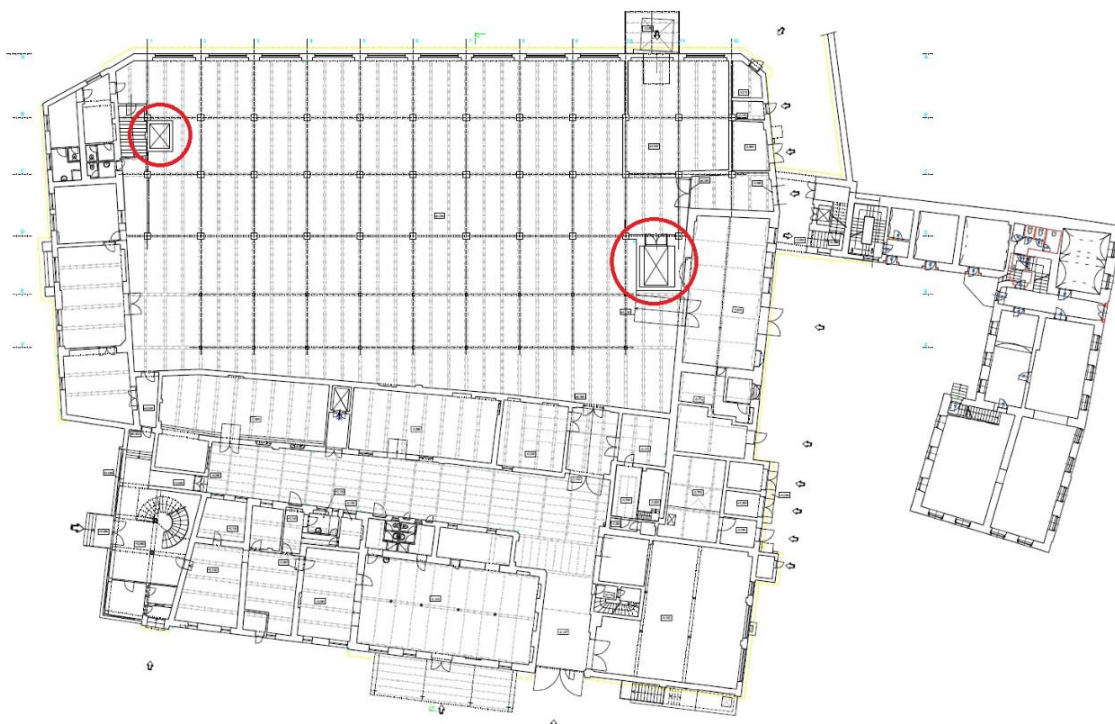
Vzhledem k vysoké účasti osob na realizované prohlídce místa plnění dne 21. 04. 2021 a vzhledem k vysokému zájmu účastníků o soutěž se zadavatel rozhodl umožnit další prohlídku soutěžního místa.

V pořadí druhá prohlídka soutěžního místa proběhne **dne 10. 06. 2021**. Sraz účastníků prohlídky je v **10:00 hodin na náměstí Republiky ve Dvoře Králové nad Labem**.

Žádost o vysvětlení č. 4

Dotaz č. 4/1:

V jakém stavu jsou výtahy v hlavní budově továrny? Jsou stále funkční? Počítá se s jejich využitím i v budoucnu? (červeně zakroužkované v příloze) – viz níže:



Odpověď č. 4/1:

Nákladní výtah v hlavní budově je funkční a je pod pravidelnou kontrolou odborné revize. Ostatní výtahy, zejména ten ve schodištvé věži blíže k objektu městské knihovny čp. 512, nejsou funkční.

Je na vůli účastníka soutěže, jak zajistí obslužnost pater v navržených objektech. Je však nezbytné, aby objekty byly řešeny bezbariérově. Dále pak je nutné splnění podmínky, která je uvedena v podkladu P01 – Stavební program: „Návrh propojí areál funkčně s objektem stávající městské knihovny Slavoj, která se nachází v budově čp. 512. Propojení bude mít mimo jiné za důsledek odstranění bariér v budově knihovny, která nemá bezbariérový přístup do svých prostor. Zadavatel se i tímto zabýval a jako možnost předkládá varianty uvedené v podkladu P11 - Návrh propojení areálu čp. 101 s čp. 512. Uchazeč může vzít tyto návrhy v potaz a využít je dle svého uvážení. Návrh vlastního řešení městské knihovny Slavoj není předmětem soutěže.“

Dotaz č. 4/2:

MĚSTO DVŮR KRÁLOVÉ NAD LABEM

náměstí T. G. Masaryka 38, 544 17 Dvůr Králové nad Labem

Ve stavebním programu píšete "Plocha pro parkování by neměla být na úkor ploch v přízemí budov v areálu, popř. venkovních zpevněných ploch." Znamená to, že preferujete, aby se neparkovalo na venkovních zpevněných plochách?

Odpověď č. 4/2:

Způsob naplnění požadované kapacity parkovacích míst je věcí soutěžního návrhu. Formulace stavebního programu "Plocha pro parkování by neměla být na úkor ploch v přízemí budov v areálu, popř. venkovních zpevněných ploch" je míněna jako doporučení. Řešení dopravy v klidu souvisí s celkovou koncepcí návrhu.

Dotaz č. 4/3:

Je možné navrhnout možnosti parkování i v blízkém navazujícím okolí?

Odpověď č. 4/3:

Předmětem soutěže je návrh řešení rekonstrukce bývalé Mayerovy továrny. Účastníci v návrzích musí pracovat s plochami, které jsou zadavatelem vymezeny v soutěžních podmínkách, a kterých se řešení rekonstrukce týká – pro splnění požadavku zadavatele je tak třeba využít plochy areálu včetně proluky na st. p. č. 462, k. ú. Dvůr Králové nad Labem.

Žádost o vysvětlení č. 5

Dotaz č. 5/1:

Rád bych se Vás zeptal, zda je možné ještě individuálně zajistit přístup a prohlídku areálu Mayerovy továrny. Stačilo by i bez komentáře, jde nám jenom o možnost projít si budovu. Zpracováváme probíhající soutěž a v termínu původní prohlídky jsme se nemohli zúčastnit. Případně prosím o kontakt, na koho by bylo možné se obrátit.

Odpověď č. 5/1:

Vzhledem k vysoké účasti osob na realizované prohlídce místa plnění dne 21. 04. 2021 a vzhledem k vysokému zájmu účastníků o soutěž se zadavatel rozhodl umožnit další prohlídku soutěžního místa.

V pořadí druhá prohlídka soutěžního místa proběhne **dne 10. 06. 2021**. Sraz účastníků prohlídky je v **10:00 hodin na náměstí Republiky ve Dvoře Králové nad Labem**.

V souvislosti s tímto vysvětlením soutěžních podmínek zadavatel neupravuje termín pro podání soutěžních návrhů.

Vysvětlení soutěžních podmínek č. 3. ze dne 01. 07. 2021

Žádost o vysvětlení č. 6

Dotaz č. 6/1:

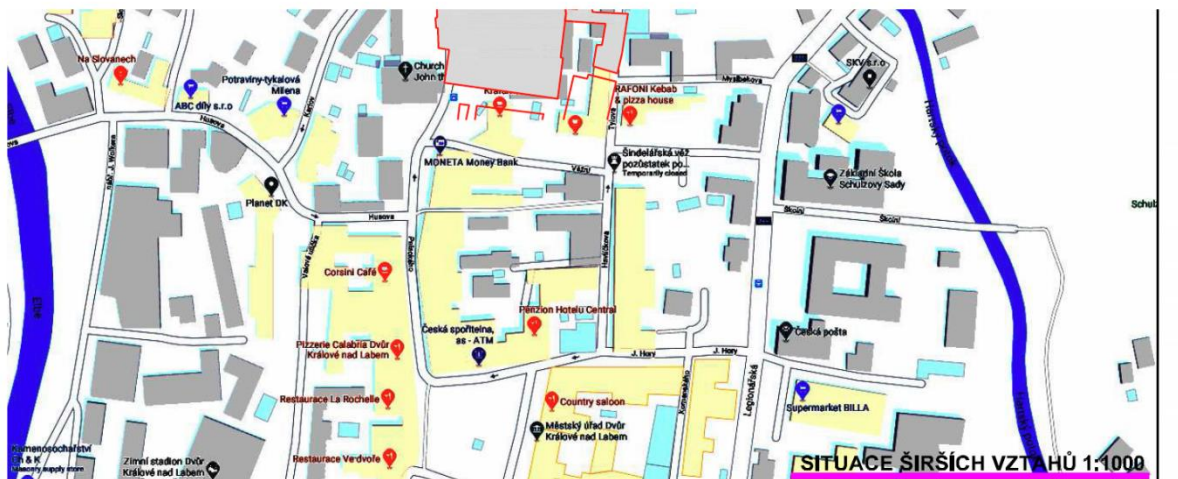
Dobrý den,

v souvislosti se zadáním architektonické soutěže na rekonstrukci Mayerovy továrny ve Dvoře Králové nad Labem se na vás obracíme s žádostí o vysvětlení/upřesnění zadání, resp. požadavků na grafický výstup.

O co jde? Na panelu č. 4, jenž je součástí zadání soutěže ("příloha č. 6 – Layout grafické části"), je v dolní části umístěna "situace širších vztahů" a to v měřítku 1:1000 (vizte přílohu "meritko-layout.jpg").

MĚSTO DVŮR KRÁLOVÉ NAD LABEM

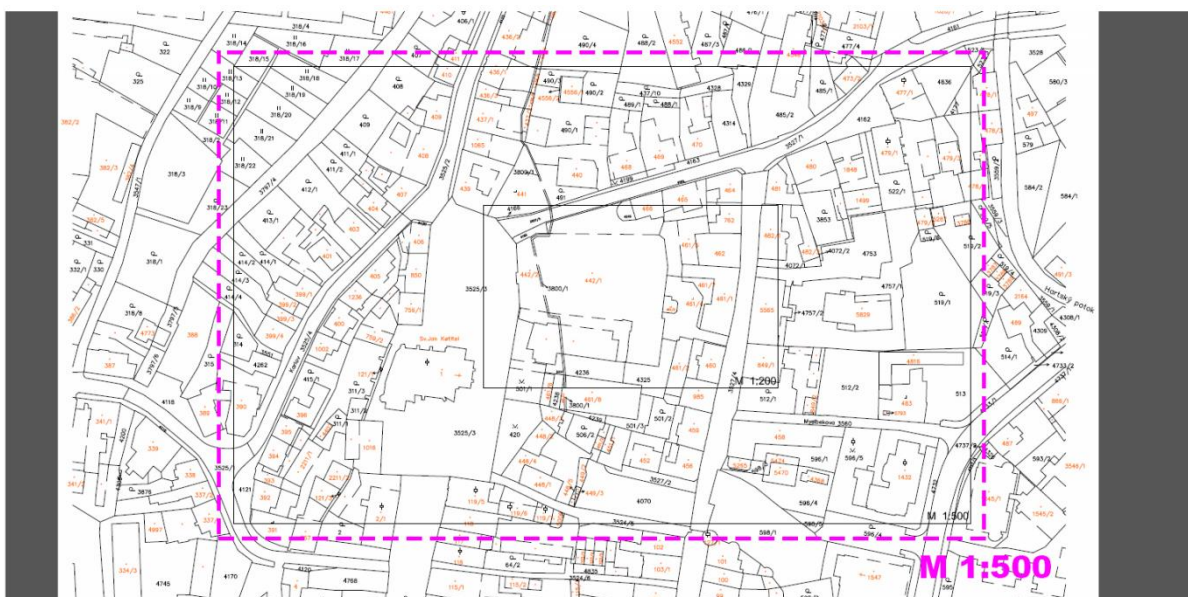
náměstí T. G. Masaryka 38, 544 17 Dvůr Králové nad Labem



REVITALIZACE AREÁLU BÝVALÉ MAYEROVY TOVÁRNÝ

meritko-layout.jpg

Avšak v podkladu "P03 – Výřez z katastrální mapy" je zobrazen rámeček s měřítkem 1:500 (příloha "meritko-podklady.jpg").



meritko-podklady.jpg

Navíc ani poskytnutá katastrální mapa nemůže pokrýt plochu, kterou má na soutěžním (závazném!) panelu v layoutu určenou. Dodaný výřez katastrální mapy pokryje v měřítku 1:1000 šířku maximálně 450 mm (z požadovaných ± 700 mm).

Zajímá nás tedy, zda se jedná o chybu; pokud ano, jaké měřítko zobrazení situace zadavatel na panely požaduje. Pokud by zadavatel trval na měřítku uvedeném na layoutu panelů (tj. 1:1000), žádáme o doplnění soutěžních podkladů (katastrální mapy) v rozsahu daném zvolenému měřítku. Tzn. výřez, který šířku panelu pokryje, tedy alespoň 700 metrů ve skutečnosti.

MĚSTO DVŮR KRÁLOVÉ NAD LABEM

náměstí T. G. Masaryka 38, 544 17 Dvůr Králové nad Labem

Předem děkujeme za vyjádření a za upřesnění.

Odpověď č. 6/1:

Zadavatel tímto mění soutěžní podmínky a upravuje přílohu č. 6 - Layout grafické části – Panel 4.pdf. Zadavatel požaduje v rámci panelu č. 4 předložení SITUACE ŠIRŠÍCH VZTAHŮ v měřítku 1:500 (namísto původně požadovaných 1:1000). Ostatní soutěžní podmínky a uspořádání panelů zůstávají beze změny.

Podklad katastrální mapy na měřítko 1:500 byl zveřejněn v podkladech soutěže (Podklady P01-P05.zip – P03 - Výřez z katastrální mapy).

Žádost o vysvětlení č. 7

Dobrý den,
mám na vás 2 dotazy.

Dotaz č. 7/1:

Situace je na výsledných panelech uvedena 1:1000, katastrální podklad jste ale dodali pro měřítko max 1:500 co je správně?

Odpověď č. 7/1:

Odpověď je shodná s odpovědí č. 6/1 – Zadavatel tímto mění soutěžní podmínky a upravuje přílohu č. 6 - Layout grafické části – Panel 4.pdf. Zadavatel požaduje v rámci panelu č. 4 předložení SITUACE ŠIRŠÍCH VZTAHŮ v měřítku 1:500 (namísto původně požadovaných 1:1000). Ostatní soutěžní podmínky a uspořádání panelů zůstávají beze změny.

Podklad katastrální mapy na měřítko 1:500 byl zveřejněn v podkladech soutěže (Podklady P01-P05.zip – P03 - Výřez z katastrální mapy).

Dotaz č. 7/2:

Ohledně autorizované osoby, stačí dodat autorizaci majitele a jednatele společnosti pana xy z xy - viz příloha, nebo bude třeba mít spolupracující autorizovanou osobu v české republice, případně jaká autorizace je požadována.

Pozn.: Zadavatel z důvodu anonymity soutěže nezveřejňuje došlou přílohu dotazu.

Odpověď č. 7/2:

Zadavatel odkazuje na odst. 4.1 bod e) soutěžních podmínek – Podmínky účasti v soutěži splní fyzické a právnické osoby, popřípadě jejich společnosti, které jsou autorizovanými osobami podle zákona č. 360/1992 Sb., zákon o výkonu povolání autorizovaných architektů a o výkonu povolání, autorizovaných inženýrů a techniků činných ve výstavbě, v účinném znění autorizace A.0 (oprávnění vykonávat činnosti v celém rozsahu podle § 17 písm. a) až l) zákona č. 360/1992 Sb.) nebo A.1 (oprávnění vykonávat činnosti podle § 17 písm. b), d) až f), g) až l) zákona č. 360/1992 Sb.), **případně autorizovanými architekty podle práva státu, jehož jsou občanem nebo v němž mají své sídlo.**

Zadavatel tak obecně konstatuje, že pro účast zahraniční osoby není nezbytně nutná spolupráce s autorizovanou osobou v České republice, pokud zahraniční účastník splní soutěžní podmínky, tedy že se jedná o autorizovaného architekta podle práva státu, jehož je účastník občanem nebo v němž má své sídlo.

MĚSTO DVŮR KRÁLOVÉ NAD LABEM

náměstí T. G. Masaryka 38, 544 17 Dvůr Králové nad Labem

Zadavatel upozorňuje na soutěžní podmínky v odst. 9.5 – Odevzdání soutěžních návrhů – „...doklady budou zpracovány v českém jazyce. Doklad zhotovený v cizím jazyce se předkládá s překladem do českého jazyka.“

V souvislosti s tímto vysvětlením a změnou soutěžních podmínek zadavatel neupravuje termín pro podání soutěžních návrhů.

Ve Dvoře Králové nad Labem dne 1. července 2021

Město Dvůr Králové nad Labem
Ing. Ctirad Pokorný
sekretář soutěže