



VOLNOČASOVÝ AREÁL U KOUPALIŠTĚ
DVŮR KRÁLOVÉ NAD LABEM

STUDIE 11/2022

MYSTIC
CONSTRUCTIONS

1.01 – PRŮVODNÍ TEXT

Obsah:

- 1) Identifikační údaje
- 2) Popis návrhu
- 3) Výkresová část
 - 1.02 – Vizualizace 1
 - 1.03 – Vizualizace 2
 - 1.04 – Vizualizace 3
 - 1.05 – Vizualizace 4
 - 1.06 – Vizualizace 5
 - 1.07 – Vizualizace 6
 - 1.08 – Situace širších vztahů 1:500
 - 1.09 – Situace skatepark/pumptrack 1:500
 - 1.10 – Situace příjezd 1:500
 - 1.11 – Objekt zázemí 1:100
 - 1.12 – Situace gladiátor race 1:330
 - 1.13 – Vizualizace 7 – skatepark od jihu
 - 1.14 – Vizualizace 8 – skatepark od severu
 - 1.15 – Vizualizace 9 – pumptrack od severu
 - 1.16 – Vizualizace 10 – pumptrack od jihu
 - 1.17 – Vizualizace 11 – workout
 - 1.18 – Vizualizace 12 – objekt zázemí

1) Identifikační údaje

Objednatel:	Město Dvůr Králové nad Labem
	sídlo: náměstí T. G. Masaryka 38, 544 17 Dvůr Králové nad Labem
	zastoupené: starostou Ing. Janem Jarolímem
	ve věcech technických oprávněn jednat: Ing. Ctirad Pokorný, vedoucí odboru rozvoje, investic a správy majetku
	IČO: 00277819 DIČ: CZ00277819 tel.: 499 318 298
Zpracovatel dokumentace:	MYSTICCONSTRUCTION spol. s r.o.
	sídlo: Římská 26, 120 00 Praha 2
	IČO: 26177358
	DIČ: CZ26177358
Architektonický návrh:	Sportovní projekty spol. s r.o.
	Sokolovská 87/95, 186 00 Praha 8
	IČO: 27060659
	DIČ: CZ27060659

Ing. arch. Viktor Drobny
Ing. arch. Petr Šuma
tel.: 605 521 796, 222 984 222
info@sportovniprojekty.cz
www.sportovniprojekty.cz

2) Popis návrhu

Zadání:

Zadáním studie je návrh volnočasového areálu, který bude obsahovat skatepark, pumptrack, workout, objekt zázemí a parkoviště. Předpokládá se další rozvoj, areál by byl v dalších etapách doplněn o tréninkovou trasu překážek pro gladiátor race, propojen s víceúčelovým hřištěm a beachvolejbalovými kurty, které jsou v současné době součástí areálu koupaliště a počítá se se zbudováním autokempu.

Soulad s územním plánem:

Stavba je souladu s územním plánem města, volnočasový areál je navržen na ploše občanské vybavení – tělovýchovná a sportovní zařízení.

Seznam pozemků podle katastru nemovitostí:

Všechny pozemky se nacházejí v katastrálním území Dvůr Králové nad Labem (633968).
Pro realizaci stavebních objektů skatepark, pumptrack, workout, parkoviště, zázemí:

1906 – 5649 m², trvalý travní porost (způsob ochrany nemovitosti – rozsáhlé chráněné území, zemědělský půdní fond), vlastnické právo – Město Dvůr Králové nad Labem

Pro realizaci/rekonstrukci příjezdové komunikace:

3743 – 7750 m², ostatní plocha (způsob ochrany nemovitosti – rozsáhlé chráněné území), vlastnické právo – Město Dvůr Králové nad Labem

1945/8 – 448 m², lesní pozemek (způsob ochrany nemovitosti – rozsáhlé chráněné území, pozemek určený k plnění funkcí lesa), vlastnické právo – Město Dvůr Králové nad Labem

3811/2 – 5627 m², vodní plocha (způsob ochrany nemovitosti – rozsáhlé chráněné území), vlastnické právo – Česká republika, právo hospodařit s majetkem státu – Lesy České republiky

1885 – 2499 m², ostatní plocha (způsob ochrany nemovitosti – rozsáhlé chráněné území), vlastnické právo – Město Dvůr Králové nad Labem

Urbanistické a architektonické řešení:

Volnočasový areál je situován na jižním okraji Dvora Králové v těsném sousedství Tyršova koupaliště. Přístup do areálu by byl po novém přemostění potoku Netřeba z ulice Rokycanova/Mánesova po upravené stávající komunikaci. Kromě příjezdové komunikace, která by primárně sloužila pro automobily a cyklisty, je navržen pěší přístup vedle vstupní brány koupaliště podél objektu šaten.

Hlavními stavební objekty navrženého areálu jsou skatepark, pumptrack, workout, objekt zázemí, příjezdová komunikace a parkoviště. Rekonstrukce příjezdové komunikace a výstavba nových sportovišť vyvolá nutnost pokácet cca 10 stromů, návrh počítá s výsadbou cca 40 nových stromů, které by odstraněné stromy nahradily. Jako navazující investice na tento návrh je propojení skateparku a pumptracku s víceúčelovým hřištěm a beachvolejbalovými kurty. Součástí této etapy by byla rekonstrukce zmíněných sportovišť a posun oplocení areálu koupaliště až za tato stávající sportoviště. Další zvažovaná investice do této lokality-autokemp-by byla přístupná po stejné komunikaci jako volnočasový areál a je navržen na jihozápadní hranici koupaliště.

Popis jednotlivých stavebních objektů:

1. Skatepark

Je situován na severozápadní straně pozemku podél stávající lipové aleje areálu koupaliště. Konstrukce skateparku se uvažuje celobetonová se třemi částmi – railovou, polotevřeným bazénem a plazzou. Navrhovaná plocha skateparku je 940 m².

2. Pumptrack

Je navržen na severovýchodní straně pozemku podél skateparku. Má základní okruh, jeho prodlouženou část a skokovou část. Povrch pumtracku by byl asfaltový, navržená plocha je 1080 m².

3. Workout

V prostoru mezi parkovištěm a pumtrackem a skateparkem je navržena workoutový park střední velikosti s 29 stanovišti. Počítá se s ocelovou konstrukcí jednotlivých prvků, dopadová plocha je navržená z EPDM.

4. Objekt zázemí

V těsné blízkosti parkoviště je navržen objekt zázemí. Je sestaven ze čtyř kontejnerů. V jednom je umístěn sklad a WC, v druhém místnost pro správce a převlékárna se sprchou. Třetí kontejner by sloužil jako venkovní šatna s převlékacími boxy, čtvrtý jako kryté posezení. Objekt zázemí by šlo realizovat po etapách, každý kontejner je autonomní jednotka, může fungovat samostatně. Fasády objektu jsou navržené z dřevěného obkladu, díky kterému stavba citlivě zapadá do dané lokality.

5. Parkoviště

Na jižní straně pozemku je navrženo parkoviště pro návštěvníky areálu. Má kapacitu 21 stání a 2 invalidní stání, což odpovídá 46 uživatelům areálu. Povrch jednotlivých stání je ze zatravněvacích betonových dlaždic, aby se zredukovala asfaltová plocha parkoviště, pouze průjezd a stání pro invalidy mají asfaltový povrch. Z parkoviště je zachován vjezd na pozemek č.1899. Návrh ale počítá s přesunem plotu souseda na hranici pozemku, dnes je oplocení pozemku č.1899 až 4,9 metru mimo svou hranici a ubírá z pozemku č.1906, kde se realizuje volnočasový areál, 226 m².

6. Příjezdová komunikace

Z křížení ulic Mánesova a Rokycanova přes nové přemostění potoku Netřeba vede příjezdová komunikace k areálu po stávající polní cestě. Návrh počítá v místech, kde to terénní konfigurace dovolí, s rozšířením cesty na 6,0 metru, v části bude šířka průjezdného profilu 4,5 metru. Stávající mostek přes potok Netřeba je nedostačující a bude nutné postavit širší a v optimálnější pozici ve vztahu k ulici Rokycanova.

7. Oplocení

Areál bude otevřený, nepočítá se s jeho oplocením. V případě napravení umístění plotu mezi pozemky č. 1906 a č.1899 bude realizováno nové oplocení mezi těmito pozemky.

V případě, že by došlo připojení víceúčelového hřiště a beachvolejbalových kurtů z areálu koupaliště k volnočasovému areálu, byl by demontován stávající plot mezi těmito areály a nový zrealizován až za víceúčelovým hřištěm a beachvolejbalovými kurty.

Jednotlivé části stavby lze realizovat po etapách, nejsou na sobě závislé. Pozemek č.1906 je v majetku investora, pozemek č.3743 pro příjezdovou komunikaci taktéž.

Další možnosti rozvoje dané lokality jsou:

8. Gladiátor race

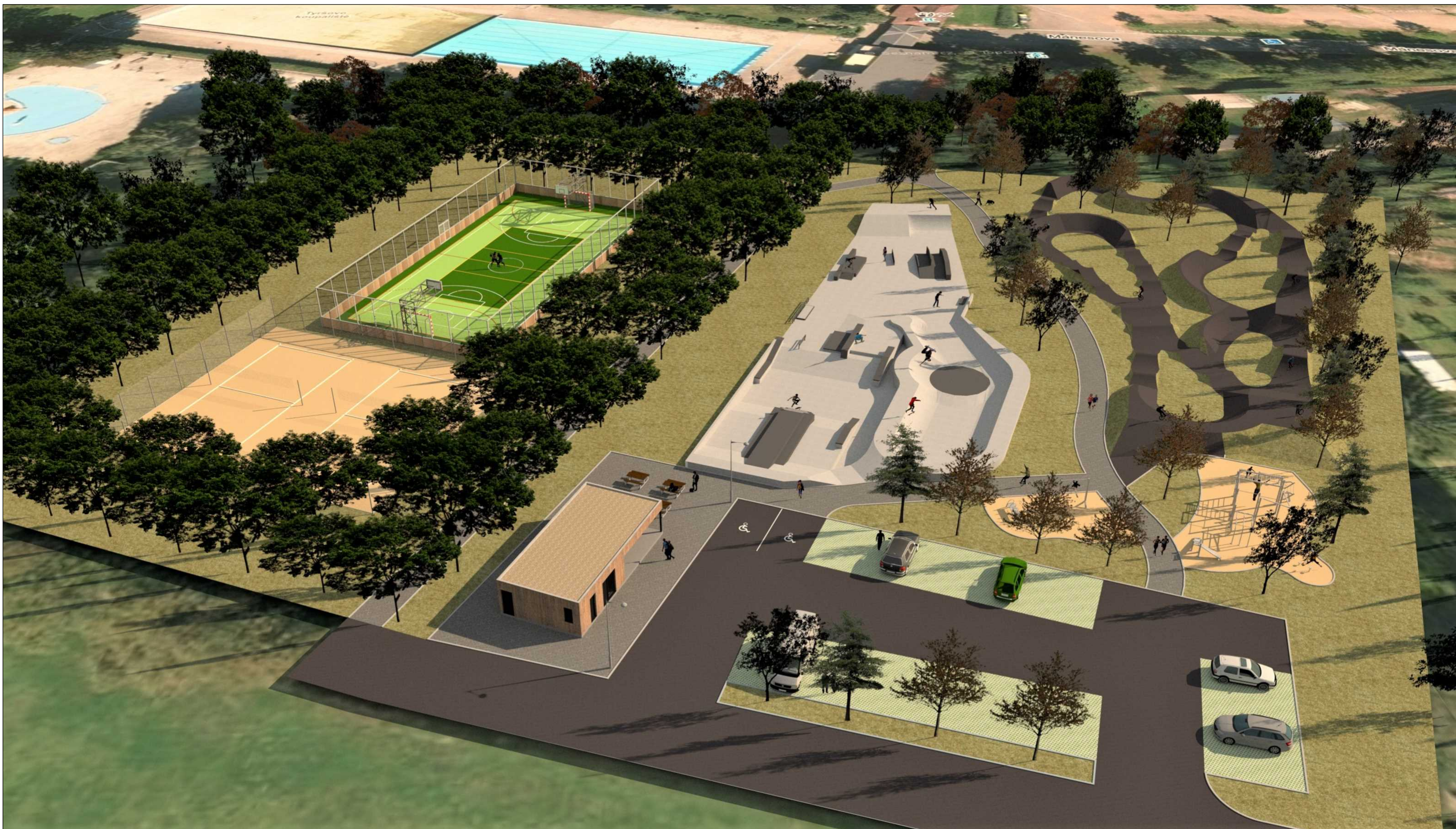
U vstupu na Tyršovo koupaliště vedle potoku Netřeba a dále do svahu směrem ke skateparku na pozemku č. 1897/4 je možné instalovat tréninkový areál pro gladiátor race. Na dané místo lze umístit 15-17 cvičebních prvků. Návrh tohoto sportoviště není součástí studie, reálnost umístění jednotlivých prvků, jejich počet a rozmístění je potřeba ověřit další studií.

9. Autokemp

Na pozemcích č.1919 a č.1921 investor počítá s realizací autokempu. V rámci celkové situace došlo k ověření kapacity areálu a reálnosti jeho umístění. Kemp by mohl mít kapacitu 41 karavanových stání + 800 m² stanové louky. Součástí kempu by bylo zázemí s občerstvením, je zde prostor pro dětské hřiště. Opět návrh kempu není součástí studie, kapacitu a rozsah zázemí je potřeba ověřit další studií.

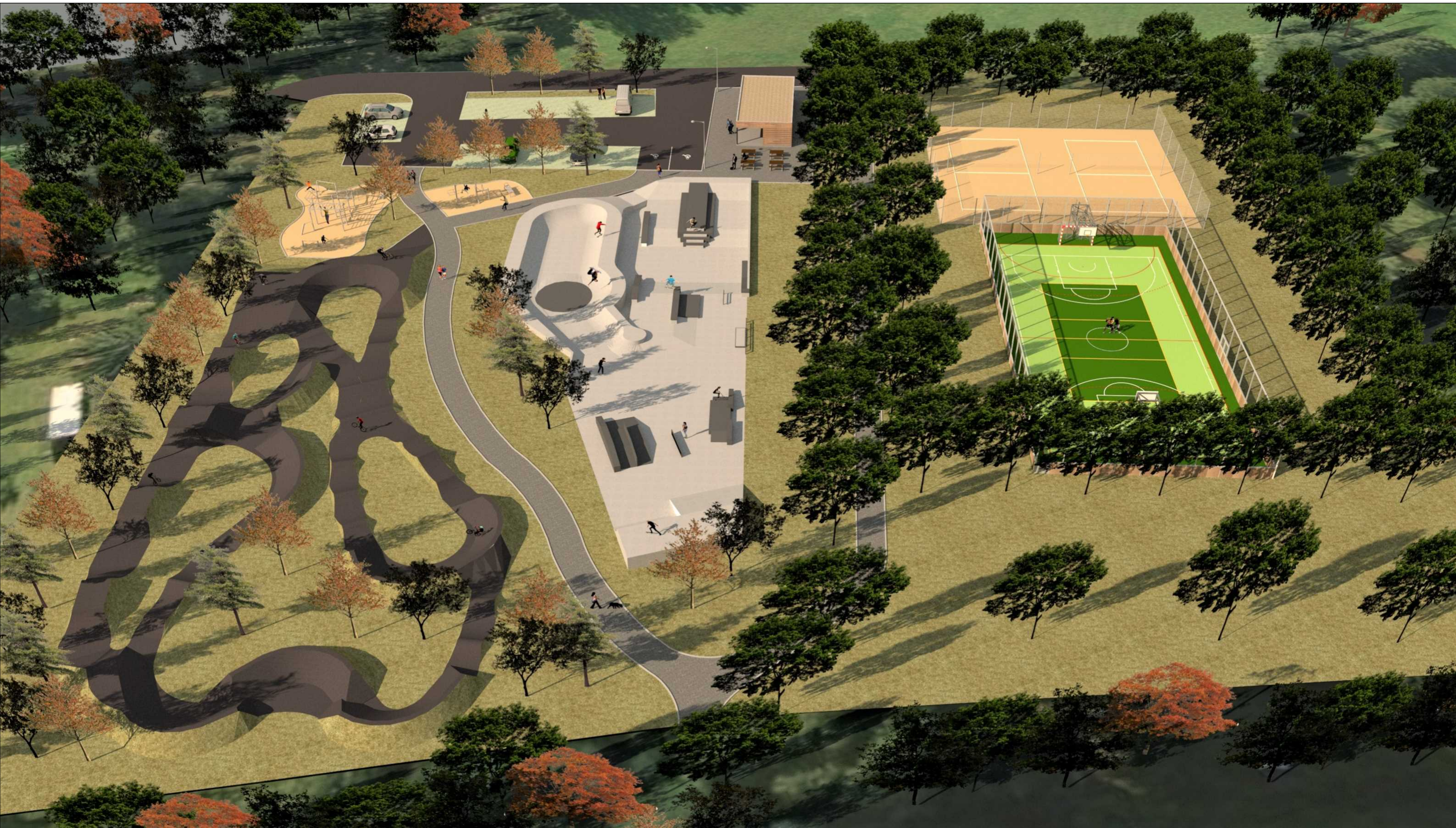
Inženýrské sítě:

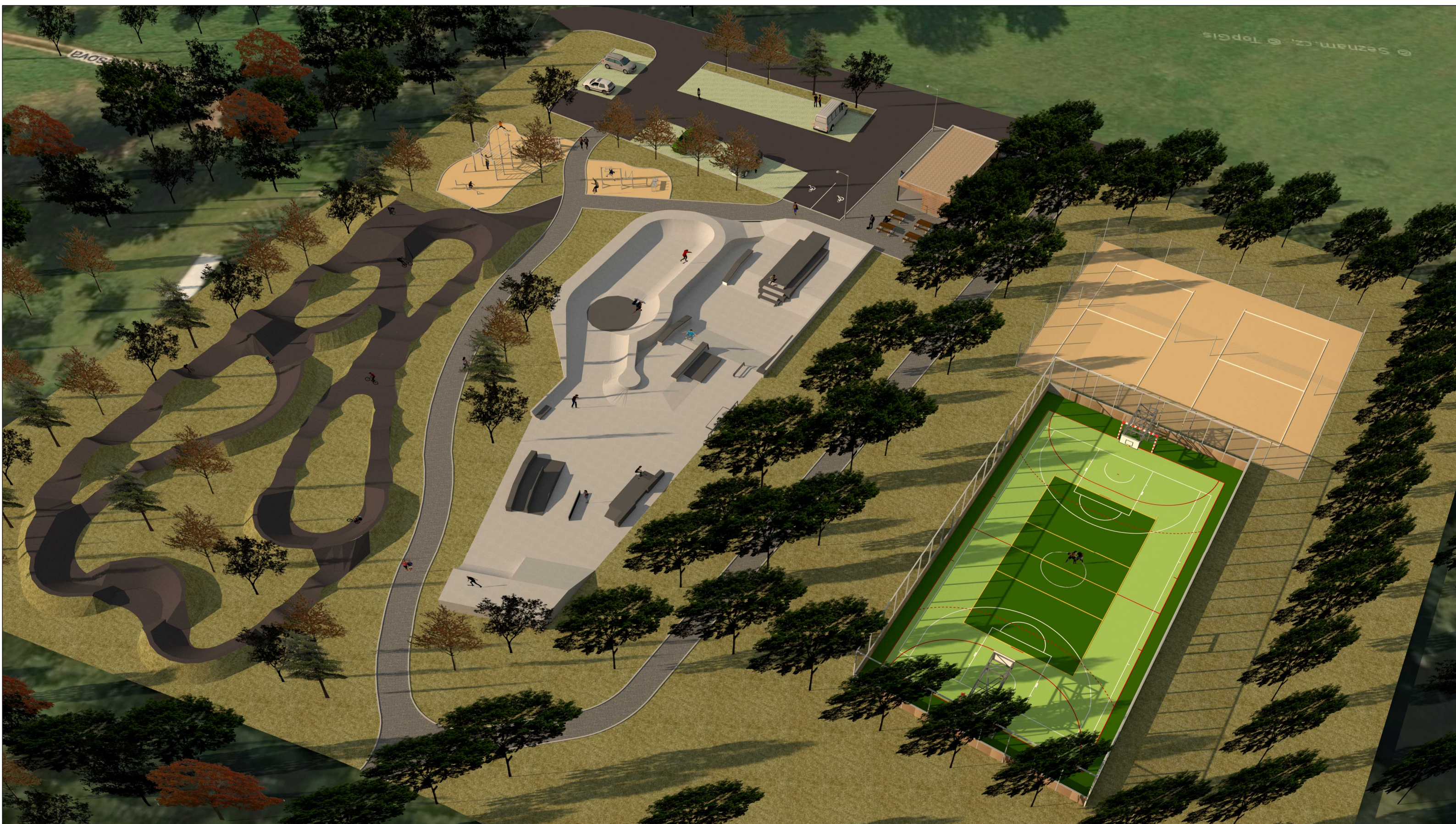
Bude nutné zrealizovat přípojky elektřiny, vodovodu a kanalizace. Návrh likvidace dešťových vod bude upřesněn až po zpracování hydrogeologického posudku na pozemek stavby.

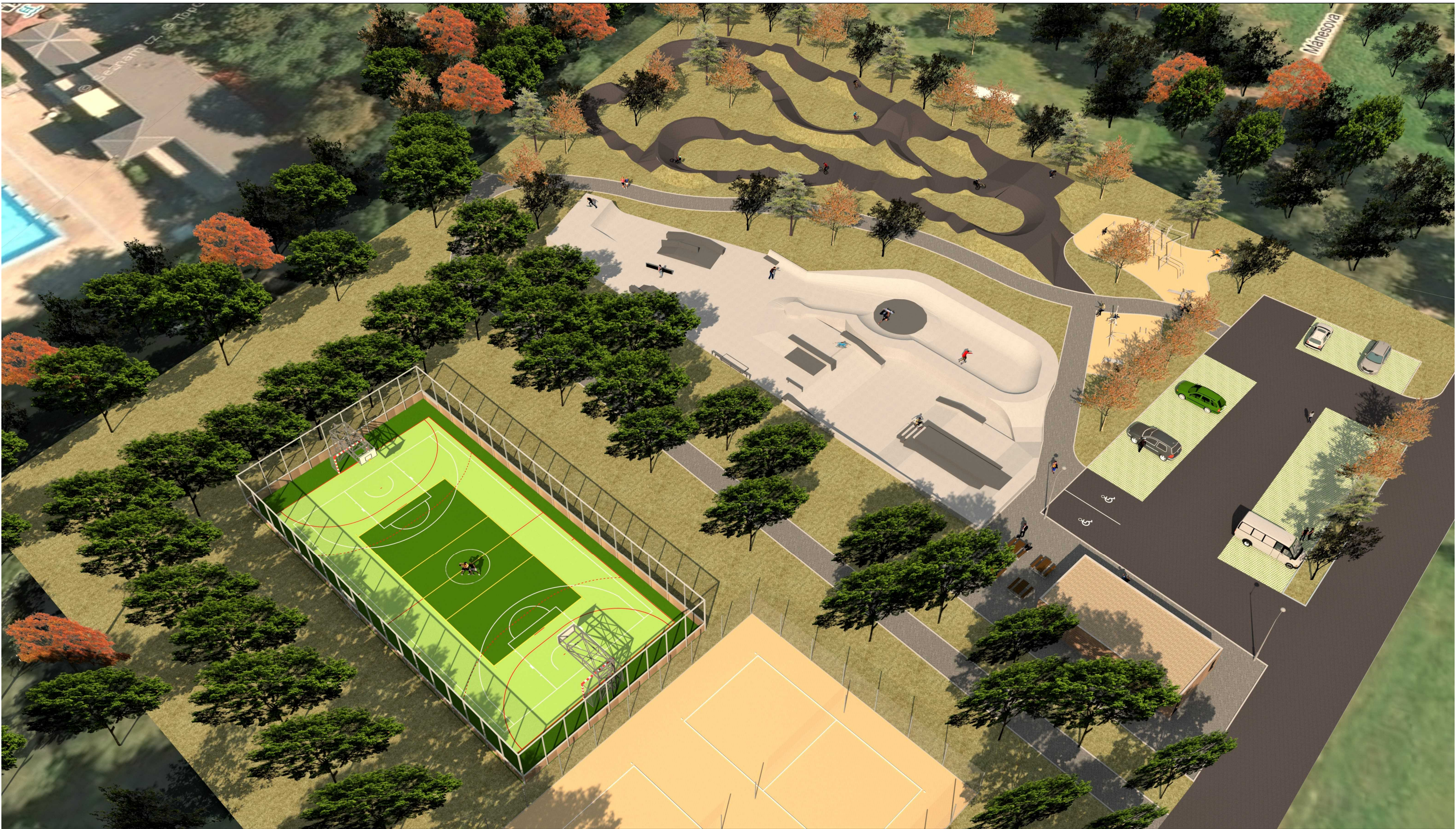
















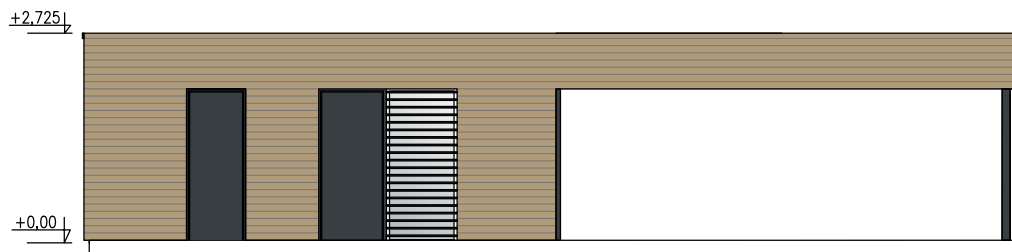
VOLNOČASOVÝ AREÁL U KOUPALIŠTĚ
DVŮR KRÁLOVÉ NAD LABEM
KONCEPT – SITUACE SKATEPARK/PUMPTRACK

STUDIE 10/2022
1:500

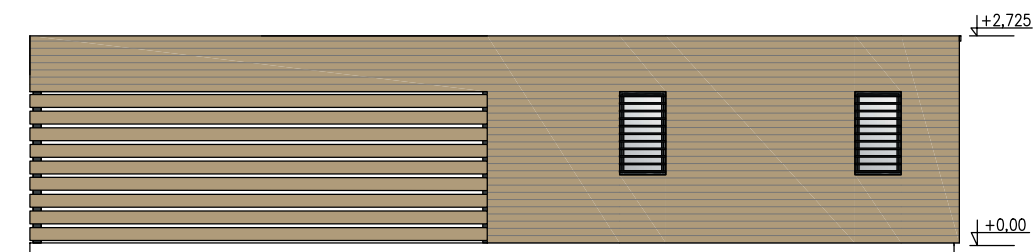
mystic
CONSTRUCTIONS



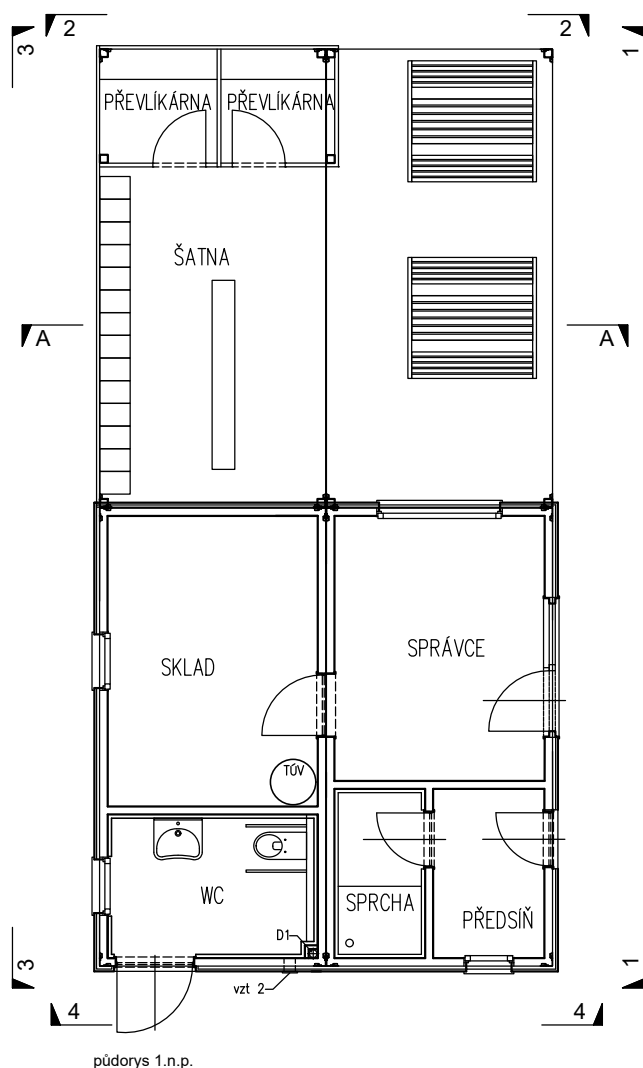
MYSTIC
CONSTRUCTIONS



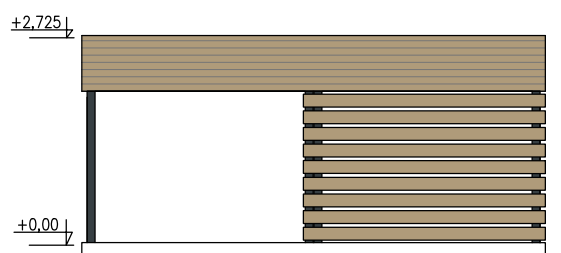
pohled 1



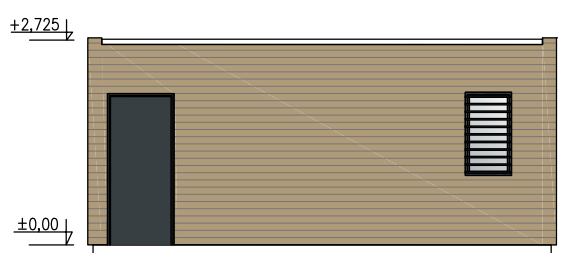
pohled 3



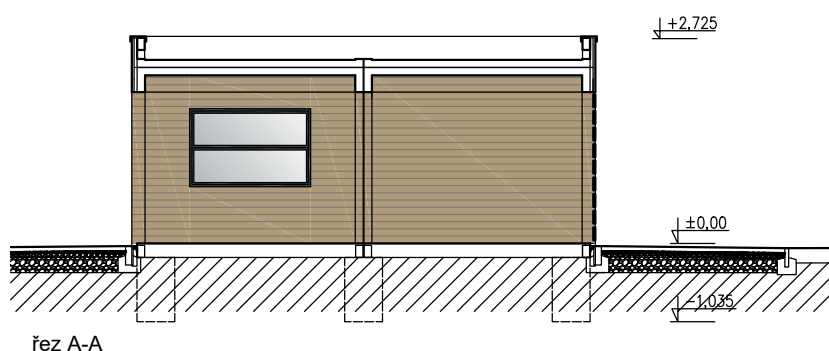
půdorys 1.n.p.



pohled 2



pohled 4



řez A-A



VOLNOČASOVÝ AREÁL U KOUPALIŠTĚ
DVŮR KRÁLOVÉ NAD LABEM
KONCEPT – SITUACE GLADIÁTOR RACE

STUDIE 10/2022
1:330

mystic
CONSTRUCTIONS

