

- Dvůr Králové n.L. -

POŽÁRNĚ BEZPEČNOSTNÍ ŘEŠENÍ

STAVBY



F.1.3.

Obsah: Zpráva o požární bezpečnosti stavby
Celková situace stavby
Výkresová část

Název akce : **Vestavba WC pro imobilní osoby do provozní budovy na Tyršově koupaliště**

Místo stavby: **k.ú. Dvůr Králové n.L. – Mánesova ulice – st.p.č. 2052/3**

Stupeň PD: projekt pro stavební povolení

Investor : Město Dvůr Králové n.L. – nám. TGM 38 – 544 01 Dvůr Králové n.L.

Projektant : h-projekt s.r.o. - Ing.O.Hruschka – Navrátilova 676/1 – 110 00 Praha 1

Projektant PBR : Jiří Jiříčka – Riegrova 347 – 544 01 Dvůr Králové n.L.

Datum : 08/2013

Zak. číslo : 74/P/2013

9.9.2013
MÚS Královéhradeckého kraje

územní odbor Trutnov

Náchodská 475

541 03 Trutnov



Požárně bezpečnostní řešení zpracované na projekt stavby pro stavební povolení dle požadavků vyhlášky č.268/2009 Sb., vyhlášky č.23/2008 Sb, vyhlášky č.268/2011 Sb, normativních požadavků a členěné dle vyhl. 246/2001 § 41 odst.2.

a) Seznam použitých podkladů pro zpracování PBR.

Dokumentace pro ohlášení stavebních úprav podle §104 n) vyhl.183/2006 Sb.

PBR na 1 stavbu rekonstrukce koupaliště z 08/1998 – Jiří Chlumský - novostavbu provozního a šatnového objektu se strojovnou bazénové technologie pro oba bazény a osazení strojního vybavení pro 50-ti metrový bazén a vestavba železobetonového bazénu do stávající bazénové vany.

Provozní objekt a 50-ti metrový plavecký bazén byl zkolaudován MeÚ stavebním úřadem v roce 2003.

PBR na projekt 2 stavby rekonstrukce Tyršova koupaliště ve Dvoře Králové n.L. pro stavební povolení a souhlasné stanovisko HZS v Trutnově č.j.HSHK/TU-1567/OP-2008-4-Pr ve dne 19.11.2008.

ČSN 73 0802 - Požární bezpečnost staveb. Nevýrobní objekty

ČSN 73 0833 - Požární bezpečnost staveb. Budovy pro bydlení a ubytování.

ČSN 73 0834 - Požární bezpečnost staveb. Změny staveb.

ČSN 73 0810 - Požární bezpečnost staveb. Společná ustanovení

ČSN 73 0821 ed.2 - požární bezpečnost staveb. Požární odolnost stavebních konstrukcí

ČSN 73 0873 - Požární bezpečnost staveb. Zásobování požární vodou

ČSN 06 1008 - Požární bezpečnost tepelných zařízení

Vyhláška č. 23/2008 Sb., o technických podmínkách požární ochrany staveb

Vyhláška č. 268/2011 Sb., o technických podmínkách požární ochrany staveb

Vyhláška č. 268/2009 Sb., o obecných technických požadavcích na stavby

Vyhláška č. 246/2001 Sb., o požární prevenci

Příručka PAVÚS z r.2009 - Hodnoty požární odolnosti stavebních konstrukcí podle Eurokodů

Investor : Město Dvůr Králové n.L. – nám. TGM 38 – 544 01 Dvůr Králové n.L.

Projektant : h-projekt s.r.o. - Ing.O.Hruschka – Navrátilova 676/1 – 110 00 Praha 1

Účel stavby: jedná se o vestavbu hygienického zařízení pro osoby s omezenou schopností pohybu (imobilní osoby – OTP) v přízemí provozní budovy v prostoru převlékacích a šatních kabin. Vestavěné budou dvě hygienické kabiny s WC a sprchou. Přístup do kabin je přímo z prostoru dlažděného chodníku u plaveckého bazénu.

Objekty jsou navrženy na sezónní provoz venkovních otevřených bazénů bez vytápění.

Provozní objekt se nezvětšují přístavbou ani nástavbou, nezvyšuje se požární zatížení ani se nemění velikost požárně otevřených ploch.

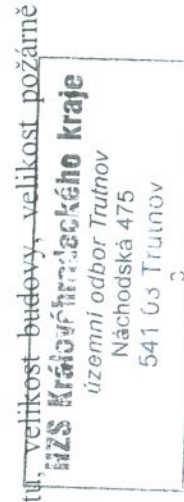
b) Stručný popis stavby z hlediska stavebních konstrukcí, výšky stavby, účelu užití, popřípadě popisu a zhodnocení technologie a provozu, umístění stavby ve vztahu k okolní zástavbě.

Stávající objekt provozní budovy je umístěn v areálu Tyršova koupaliště ve Dvoře Králové n.L. na st.p.č. 2052/3, příjezd k objektu je po obslužných komunikacích v areálu koupaliště napojené na zpevněné plochy parkoviště a komunikaci Mánesovi ulice.

Stávající provozní objekt je dvoupodlažní. zděná částečně otevřená budova se sedlovou střechou.

Výška objektu h = 3,0m

Provedením stavebních úprav se konstrukce objektu velikost budovy, velikost požárně otevřených ploch, ani účel užívání nemění.



c) Rozdělení stavby do požárních úseků.

Stavající provozní objekt je posouzen jako samostatný požární úsek včetně bazénové technologie a šaten (PBŘ z 08/1998 a 11/2008).

d) Stanovení požárního rizika, popřípadě ekonomického rizika, stanovení stupně požární bezpečnosti a posouzení velikosti požárních úseků.

Navržené stavební úpravy jsou posouzeny dle ČSN 730802, ČSN 730834 jako změna stavby skupiny I a norem souvisejících.

Dispozičně se objekt nemění, jedná se pouze o změnu stavby skupiny I dle ČSN 730834

U změn staveb skupiny I nedochází ke změně užívání objektu, prostoru, popř. provozu (viz 3.3) a jejich předmětem je pouze:

- a) úprava, oprava, výměna nebo nahrazení jednotlivých stavebních konstrukcí;
- b) výměna, záměna nebo obnova systémů, sestav, popř. prvků technického zařízení budov, které mají funkci podmiňující provoz objektu; v rámci výměny, záměny nebo obnovy může být nově vybudována

1) strojovna osobních výtahů,

2) osobní výtahy u objektů OB2 s požární výškou do 30m.

3) vnější osobní nebo lůžkový výtah,

4) strojovna vzduchotechnického zařízení, pokud rozsah stávajícího vzduchotechnického rozvodu není při obnově rozšířen, jde-li o jednopodlažní výrobní, skladové a zemědělské objekty.

5) kotelna, která nemá celkový tepelný výkon vyšší než 140 kW při nejvyšším jmenovitém výkonu jednoho kotle do 70 kW včetně.

6) hygienické zařízení s nahodilým požárním zatížením nejvýše 5 kg . m-2,

7) vodovod, kanalizace, ústřední vytápění;

8) solární panely umístěné na střešních pláštích stávajících objektů (zpravidla nad stojany LPG a PHM), pokud jejich požární zatížení je do 5,0 kg.m-2 a navazující technologické

zařízení je v samostatném požárním úseku (solární panely umístěné mimo stavební objekty se požárně nehodnotí)

c) dodatečné vnější tepelné izolace (i s případnou výměnou oken apod.), provedené podle

3.1.3. ČSN 730810:2009

d) různé stavební úpravy stávajících budov skupiny OB1 podle ČSN 730833, aniž by šlo o zvětšení zastavěné plochy, nebo zvýšení požární výšky budovy OB1, stavební úpravy mohou být i u budov OB2 jako např. přístavba před vstupem do budovy na ochranu před deštěm a jde-li o prostor bez požárního rizika apod.

e) výměna, záměna nebo obnova technologického zařízení;

f) změna vnitřního členění prostorů, kterou v rámci jednoho podlaží nevzniknou v nevýrobních objektech a ve výrobních objektech se skupinou výrob a provozů 4 až 7 (podle ČSN 73 0804:1995) místností o podlahové ploše větší než 100 m2; prostor s podlahovou plochou větší než 100 m2 však může vzniknout rozdělením prostoru původně většího.

Změny staveb skupiny I nevyžadují další opatření, pokud splňují požadavky podle kapitoly 4.

Splnění požadavků na změnu stavby skupiny I:

- požární odolnost upravovaných stavebních prvků

Nové vnitřní nenosné příčky budou provedeny z tvárnice POROTHERM 14 P+D na tl.140mm.

- třída reakce stavebních výrobků na oheň nebo druh konstrukcí použitých v měněných stavebních konstrukcích není oproti původnímu stavu zhoršen, na nově provedenou povrchovou úpravu stěn a stropů není použito výrobků třídy reakce na oheň E nebo F a u stropů není použito hmot které jako hořící odkapávají nebo odpadávají.

Povrchové konstrukce měněných částí jsou zděné s keramickým obkladem - třída reakce na oheň A1 – vyhovuje.

- šířky a výšky požárně otevřených ploch v obvodových stěnách nejsou zvětšeny o více než 10%

Stavební úpravy jsou navrženy pouze uvnitř objektu bez zásahu do nosného skeletu, a v obvodových sěnách nejsou navrženy žádné úpravy oken ani dveří

bez zásahu do nosného skeletu, a
v obvodových sěnách nejsou navrženy žádné úpravy oken ani dveří
Ing. Jiří Trutnovský
Náhodská 475
541 03 Trutnov
3

- nově zřizované prostory stěnami a stropy jsou utěsněny dle čl.6.2. ČSN 730810.

Nově zřizované rozvody instalací neprocházejí požárně dálíciemi konstrukcemi (oblekt provozní budovy je jeden PÚ)

- původní únikové a zásahové cesty nejsou zúženy ani prodlouženy.

Stavebními úpravami nejsou prodloužené ani zúžené stávající únikové cesty a počet osob se ve stávajícím prostoru nemění.

- změnou stavby nejsou zhoršeny původní parametry zařízení umožňující protipožární zásah, zejména příjezdové komunikace, nástupní plochy, zásahové cesty a vnější odběrná místa požární vody, u vnitřních hydrantových systémů lze ponechat původní hydranty.

e) Zhodnocení navržených konstrukcí a požárních konstrukcí a požárních uzávěrů z hlediska jejich požárních odolností.

Stávající konstrukce objektu.

f) Zhodnocení navržených stavebních hmot (stupně hořlavosti, odkapávání v podmínkách požáru, rychlost šíření plamene po povrchu, toxicita zplodin hoření apod.)

V povrchových konstrukcích nejsou hmoty které jako hořící odkapávají.

g) Zhodnocení možnosti provedení požárního zásahu, evakuaci osob, zvířat a majetku a stanovení druhů a počtů únikových cest, jejich kapacity provedení a vybavení.

Stavebními úpravami nedojde ke zúžení nebo prodloužení stávajících únikových cest z objektu – neposuzuje se.

h) Stanovení odstupových, popřípadě bezpečnostních vzdáleností a vymezení požárně nebezpečného prostoru, zhodnocení odstupových, popřípadě bezpečnostních vzdáleností ve vztahu k okolní zástavbě, sousedním pozemkům a volným skladům.

Dle ČSN 730834 čl.5.9.1 Odstupové vzdálenosti od požárního úseku se posuzují pouze v případech, kde se:

a) zvětšuje obestavěný prostor objektu (nástavbou nebo přístavbou), pokud zde jsou požárně otevřené plochy

Odstupová vzdálenost se posuzuje pouze od méněné části objektu (neměněné části se neposuzují).

Čl 5.9.2 Odstupové vzdálenosti, které oproti původnímu (i třeba nevyhovujícímu) stavu nejsou novou úpravou zvětšeny, se považují za vyhovující.

i) Určení způsobu zabezpečení stavby požární vodou včetně rozmístění vnitřních a vnějších odběrových míst, popřípadě způsobu zabezpečení jiných hasebních prostředků u staveb, kde nelze použít vodu jako hasební látku.

Stávající zajištění vnější požární vodou z hydrantu na veřejném vodovodním řádě – viz. situace

j) Vymezení zásahových cest a jejich technického vybavení, opatření k zajištění bezpečnosti osob provádějící hašení požáru a záchranné práce, zhodnocení příjezdových komunikací, popřípadě nástupních ploch pro požární techniku.

Příjezd k objektu provozní budovy pro požární vozidla je zajištěn po stávající komunikaci Mánesovi ulice a z parkoviště u koupaliště.

Stávající přístup beze změn

k) Stanovení počtu, druhů a způsobu rozmístění hasících přístrojů, popřípadě dalších věcných prostředků požární ochrany nebo požární techniky.

Stávající zajištění

ÚZS Královéhradeckého kraje

územní odbor Trutnov

Náchodská 475

541 03 Trutnov

l) Zhodnocení technických, popřípadě technologických zařízení stavby (rozvodná potrubí, vzduchotechnická zařízení, vytápění apod.) z hlediska požadavků požární bezpečnosti.

Vytápění – teplovodní napojené na stávající rozvody v objektu.

Elektroinstalace – musí být provedena dle platných ČSN do prostředí (určení vnějších vlivů) dle ČSN 33 2000 –3.

Objekt je opatřen hromosvodem dle ČSN 341390.

m) Stanovení zvláštních požadavků na zvýšení požární odolnosti stavebních konstrukcí nebo snížení hořlavosti stavebních hmot.

Bez požadavků.

n) Posouzení požadavků na zabezpečení stavby požárně-bezpečnostním zařízením, následně stanovení podmínek a návrh způsobu jejich umístění a instalaci do stavby.

Objekt nemusí být vybaven požárně bezpečnostním zařízením (EPS, SHS, zařízení pro odvod tepla a kouře apod.).

o) Rozsah a způsob umístění výstražných a bezpečnostních značek a tabulek, včetně vyhodnocení označení míst, na kterých se nachází věcné prostředky požární ochrany a požárně bezpečnostní zařízení.

Na únikových cestách budou označeny směry úniku tabulkami dle ČSN 018013.

Označení hlavních uzávěrů energií (elektriny, plynu, vody a pod.) musí být provedeny dle platných ČSN nesnímatelnými tabulkami.

ZÁVĚR

Vestavba hygienického zařízení pro OTP v přízemí provozní budovy na Týršově koupališti v Mánesovi ulici ve Dvoře Králové n.L., vyhovuje z hlediska požární bezpečnosti.

08/2013

Jiří Jiříčka



Vestavba hyg. kabin pro OTP

ÚZS Králověhradeckého kraje

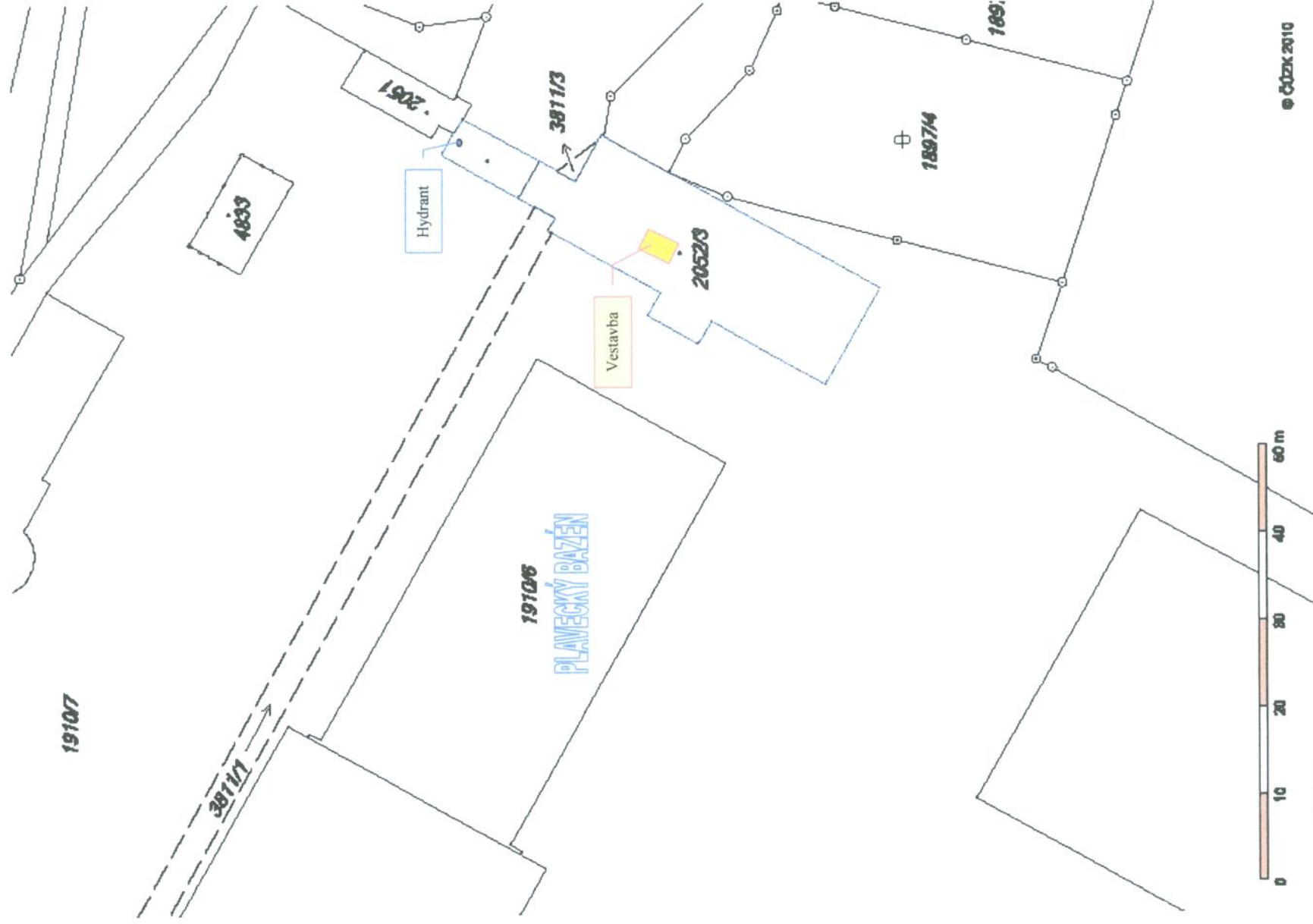
územní odbor Trutnov

Náchodská 475

541 03 Trutnov

3

Snímek z katastrální mapy

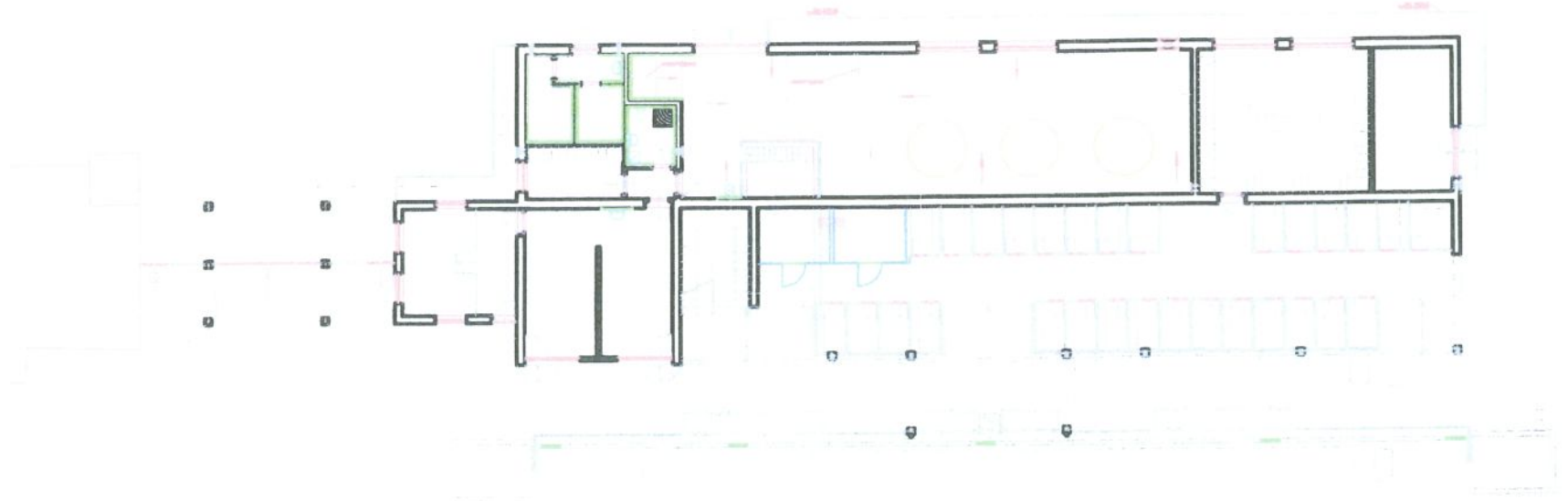


© ČÚZK 2010

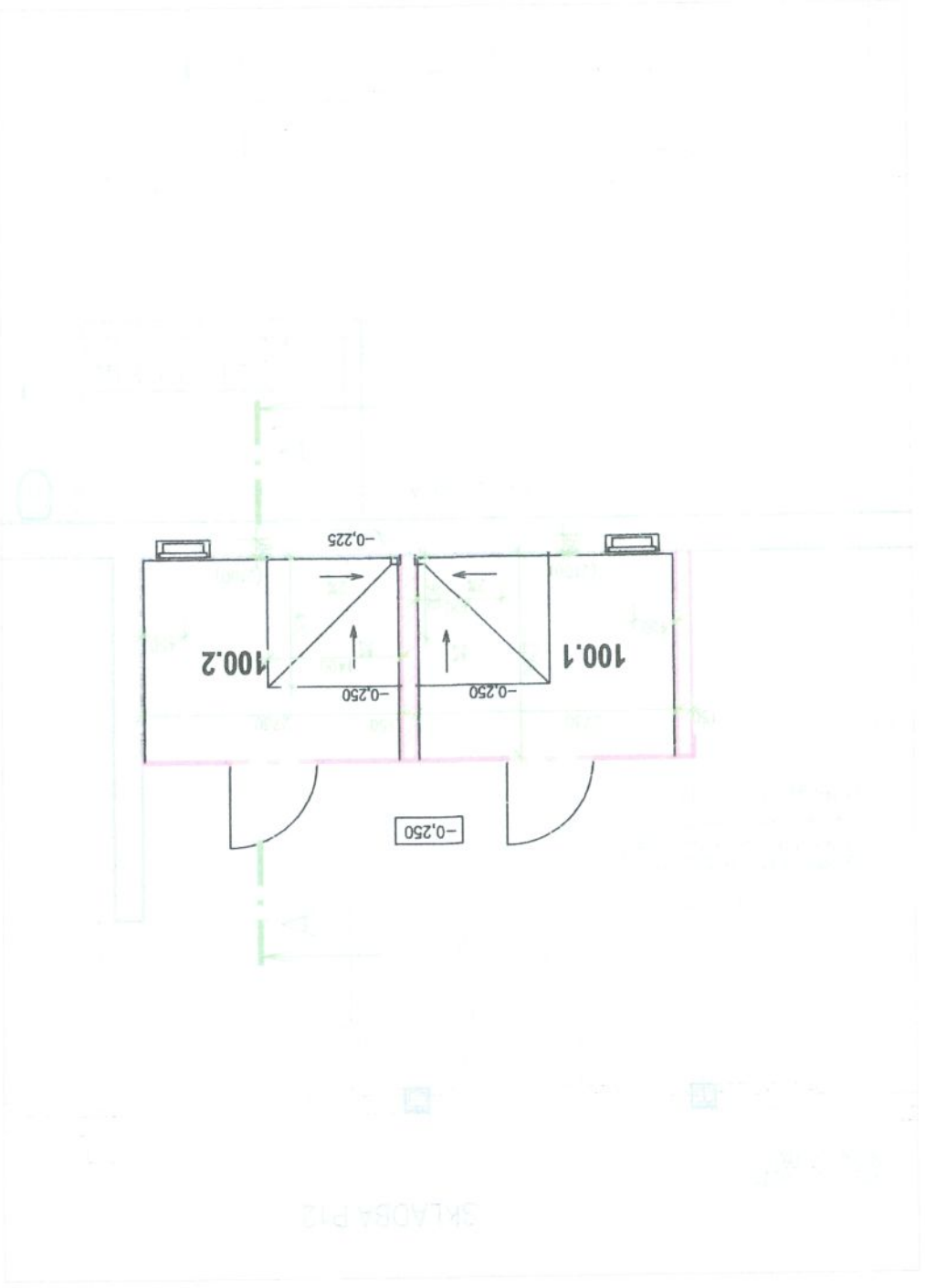
ÚZS Královéhradeckého kraje
územní odbor Trutnov
Náchodská 475
541 03 Trutnov

umístění hygienického zázemí pro OTP ve stávajícím šatnovém objektu

LEGENDA



h - projekt		h - projekt s.r.o. Návrhová 1876 110 00 Praha 1 IČO 60468653 DIČ CZ60468653	
ing. Petr Hruschka		projekt	
Město Dvůr Králové nad Labem		h - projekt s.r.o. Návrhová 1876 110 00 Praha 1 IČO 60468653 DIČ CZ60468653	
INVESTOR		h - projekt s.r.o.	
STAVBA		h - projekt s.r.o.	
Tyřovo koupaliště ve Dvoře Králové nad Labem		h - projekt s.r.o.	
WC imobilních osob		h - projekt s.r.o.	
PROJESE		h - projekt s.r.o.	
stav.arch.		h - projekt s.r.o.	
DATUM		h - projekt s.r.o.	
08/2013		h - projekt s.r.o.	
STUPEN		h - projekt s.r.o.	
JPD		h - projekt s.r.o.	
ČÍSLO ZAK		h - projekt s.r.o.	
0349		h - projekt s.r.o.	
MĚŘITKO		h - projekt s.r.o.	
1:200		h - projekt s.r.o.	
OBSAH		h - projekt s.r.o.	
schéma		h - projekt s.r.o.	
... ..		h - projekt s.r.o.	

4.