

# Dvůr Králové nad Labem

okr. Trutnov  
kraj Královéhradecký  
Měšťanský dům čp. 2

**Zkrácený stavebně historický průzkum**



**Zpracovatel: Národní památkový ústav,  
územní odborné pracoviště v Josefově**

**Mgr. Miloš Buroň  
Ing. arch. Jan Falta  
Ing. Jiří Slavík**

**květen - červenec 2008**

## Obsah

Identifikační údaje a anotace.....	3
Dějiny objektu.....	4
Rozbor objektu.....	6
Stavební historie.....	13
Památkové hodnocení.....	14
Hodnotné detaily a prvky.....	15
Architektonické, urbanistické a památkové závady.....	15
Prameny, plány, ikonografie, edice pramenů, literatura.....	18
Seznam obrazových příloh.....	18

## Identifikační údaje a anotace

Obec, okres, kraj:	Dvůr Králové nad Labem, okr. Trutnov, Královéhradecký kraj
Objekt:	Měšťanský dům, nám. T. G. Masaryka čp. 2 nemovitá kulturní památka rejstříkové číslo st. seznamu 14653/6-5039
Majitel:	Město Dvůr Králové nad Labem
Objednatel:	Architektonický ateliér Zídka – Plocek – Misík Hradec Králové
Zpracovatel:	Národní památkový ústav, územní odborné pracoviště v Josefově, Okružní 418, 551 02 Jaroměř – Josefov
Doba zpracování:	květen – červenec 2008
Typ průzkumu:	zkrácený povrchový stavebně historický průzkum
Účel průzkumu:	podklad pro přípravu stavebních úprav
Stav objektu:	z větší části nevyužívaný, vyklizený
Použitá metodika:	Petr Macek: Standardní nedestruktivní stavebně-historický průzkum, Praha 2001 (2. vydání)
Použité podklady:	zaměření objektu v datové podobě, předáno objednatelem, vlastní doměrky

### Anotace

Řadový jednopatrový měšťanský dům trojdílné dispozice sousedí s radnicí. Zděná výstavba domu pochází až ze 16. století, u sklepů lze uvažovat o konci 15. století. Ve vstupu do zadního sklepa je druhotně použité ostění gotickorenesančního okna. Nadzemní výstavba pochází nejspíše renesanční z obnovy města po požáru r. 1572 (valené a výsečové hřebínkové klenby v přízemí). Dispozici domu a zejména podobu 1. patra proměňovaly přestavby po četných požárech (1756 a 1790). Dnešní podoba domu včetně krovu pochází z velké přestavby provedené pravděpodobně po ohni r. 1790. Patro je ve střední části klenuté, bez hodnotnějších výplní otvorů a povrchů. Krov hambalkový se stojatou stolicí a s krátkaty. Pod zadní valbou jsou u severozápadního nároží jako krátkata druhotně použity okosené trámy ze stropu s překládaným záklopem. Do podkroví vede požární schodiště, ukončené kovanými dveřmi a prochází jím zděný světlík. Na zadním průčelí z té doby pavlač na kamenných profilovaných konzolách, záchodový rizalit na jejím konci dnes chybí, vše pochází z přestavby po požáru r. 1790. Při přestavbě byl do dnešní polohy přeložen vstup do suterénu, předtím vedl přímým schodištěm podél boku předního sklepa do sklepa zadního. Ze zásahů 20. století jsme schopni identifikovat změny vstupů do krámků, vložení výtahu z východního krámku do patra, odstranění traktové zdi v severovýchodní místnosti 1. patra, propojení dispozice severozápadní části domu se sousedním objektem radnice včetně rozdělení příčkami. Prakticky všechny historické detaily zmizely v průběhu 2. poloviny 20. století, než dům začal sloužit úřadovně městského úřadu.

**Stavebně historický průzkum vyjadřuje mínění zpracovatele stavebně historického průzkumu a nemůže nahrazovat vyjádření příslušných památkových orgánů a organizací ve smyslu zákona č. 20/1987 Sb.**

**Tato práce, která vznikla tvůrčím zpracováním autora, je jeho duševním vlastnictvím a je chráněna autorským právem podle autorského zákona. Ve smyslu tohoto zákona jsou chráněny i její jednotlivé části. Části nebo celou práci lze mechanicky nebo elektronicky nebo jinak reprodukovat pouze se svolením autora.**

## Dějiny objektu

Vzhledem k podmínkám zadavatele (zejména krátkost termínu) nebylo možné vypracovat standardní archivní rešerši, nepodařilo se využít ani archivního materiálu územního pracoviště památkové péče a je tedy nutné vycházet z poměrně skoupých údajů literatury. Svoji hodnotu proto mají v tomto kontextu zastaralé práce A. K. Vitáka a F. Halíka, novějším bádáním však dosud nepřekonané.<sup>1</sup> Urbanistický vývoj města je zpracován v 1. díle dosud neukončené encyklopedie K. Kuči, bohužel v příliš stručné formě.<sup>2</sup> Jednotlivým památkám se věnoval dosud nepřekonaný soupis E. Poche.<sup>3</sup>

Město Dvůr Králové nad Labem postrádá historickou topografii a tak lze jen opakovat známé informace obecného rázu. Obyvatelé královského a později věnného města se zděnými hradbami, založeného v závěru 13. století v těsném sousedství staršího dvorce s románským jednolodním kostelem, používali dlouho zástavbu z lehkých materiálů – roubenou a hrázděnou. Není jisté ani kdy se ustálil dnešní půdorys slezského typu s lichoběžným náměstím a dvojicí souběžných ulic, z nichž severní úsek východní ulice k Šindelářské bráně nevychází z kouta náměstí, ale až za dvorním průčelím zástavby při náměstí. Jisté je pouze, že po rozměření parcel a prvotní výstavbě došlo v blíže neurčené době k výstavbě podsíní, proměněných pak ve zděná podloubí. Proto i severní fronta náměstí, jejíž součástí je dům čp. 2, vystupuje o šířku podloubí k jihu a začloňuje tak přímý vjezd do náměstí z ulice Josefa Hory.

Dvůr Králové trpěl požáry, zástavba se přes poměrnou dostupnost kvalitního pískovce v blízkém okolí měnila z dřevěné ve zděnou jen pomalu. Nejstarší známý požár poničil zástavbu v roce 1345, k dalšímu došlo při obsazení města husity r. 1421, pak v letech 1450, 1522 a 1566. Stavební rozvoj města nepochybně podpořilo i udělení práva odúmrti králem Vladislavem II. Jagellonským v roce 1476.<sup>4</sup> Pro stavební podobu města byla významná obnova po požáru z r. 1572, který zničil téměř celou zástavbu v hradbách, prováděná ve zděném materiálu s použitím kleneb Vlachem Francem.<sup>5</sup> Postižení města bylo tak velké, že císař Maxmilián daroval v roce 1573 obci dřevo z trutnovských lesů s tím, že dvorští mají zanechat dřevěných staveb a stavět bezpečněji z kamene, jehož mají dostatek, a cihel. Běžnou součástí pomoci panovníka městu bylo odpuštění daní na tři roky a posudného.<sup>6</sup> O dva roky později daroval pohořelým dvorským 2000 kop grošů míšeňských.<sup>7</sup> V roce 1581 byl ve městě vydán stavební řád. Po roce 1572 byla vystavěna patrová budova radnice v dnešním místě, v přízemí zaklenutá a na průčelích vyzdobená sgrafitem. Věž měla v jihovýchodním nároží, do Kostelní ulice štít. Stavbu prováděli Ulrico Aostalli a Franz Vlach.<sup>8</sup> Až v roce 1585 obec koupila místo pro masné krámy.<sup>9</sup> Další ničující požáry postihly město či jeho části v letech

<sup>1</sup> Viták, Antonín Konstantin: Dějiny královského věnného města Dvora Králové nad Labem. Praha 1867. Halík, Tomáš: Dějiny Dvora Králové n. L. Dvůr Králové n. L. 1926.

<sup>2</sup> Kuča, K.: Města a městečka v Čechách, na Moravě a ve Slezsku, I. díl, A-G. Praha 1996.

<sup>3</sup> Poche, E.: Soupis památek uměleckých a historických v okrese Královédvorském. Praha 1937.

<sup>4</sup> Viták, A. K.: Dějiny královského věnného města Dvora Králové nad Labem. Praha 1867, s. 69.

<sup>5</sup> Halík, T.: Dějiny Dvora Králové n. L. Dvůr Králové n. L. 1926, s. 39.

<sup>6</sup> Janeček, V. – Krsková, D.: Dvůr Králové a okolí ve starých pohlednicích. Dvůr Králové nad Labem 2006, s. 12.

<sup>7</sup> Halík, T.: Dějiny Dvora Králové n. L. Dvůr Králové n. L. 1926, s. 36 a 39.

<sup>8</sup> Kuča, K.: Města a městečka v Čechách, na Moravě a ve Slezsku, I. díl, A-G. Praha 1996, s. 801.

<sup>9</sup> Halík, T.: Dějiny Dvora Králové n. L. Dvůr Králové n. L. 1926, s. 39.

1639, 1646 a 1699, 1741, 1756 a 1776.<sup>10</sup> Dosavadnímu bádání uniká i skupina vrcholně barokních domů na západní straně náměstí (čp. 85–87) s pozoruhodnými plastikami pilířů podloubí a štíty. Poslední velký požár vypukl ve Dvoře Králové 27. září 1790 a vyhořelo při něm 65 domů, dalších 10 domů přišlo o střechu a jiné byly pobořeny.<sup>11</sup> Po požáru již nebyla obnovena radniční věž. Z obnovy po požáru pochází většina kleneb v přízemí dvorských domů (placky české i pruské do pasů, pravděpodobně i pětiboké výseče) a prostých neprofilovaných portálů se širokou šambránou.

Zmínku o nejstarší známé stavební podobě domu čp. 2 přinesl před lety R. Roup, když zaznamenal existenci architektonického článku ve sklepech.<sup>12</sup> Jen díky šťastné náhodě lze blíže poznat dějiny tohoto domu ve 2. polovině 16. století.<sup>13</sup> Nejstarší zpráva o domě pochází z roku 1559, kdy jej po zemřelém Sixtu Vodičkovi koupil radní písař Jan Kotoul za 450 kop grošů míšeňských, což byla poměrně vysoká suma. Nedlouho poté město v roce 1566 vyhořelo a v následujícím roce 1567 prodávají radní dům jako poustku s vůlí bratří Jana, Pavla, a Mikoláše, bratří zemřelého Martina Vodičky za symbolickou cenu 20 kop gr. míš. Janu Kašmarovi. Jan Kotoul byl v té době již písařem v Hradci Králové. V roce 1570 kupuje domek Vodičkovský od Václava Košmana (Kašmara?) Michal Baudyš za 30 kop. Zřejmě po dalším ničujícím požáru koupil v roce 1572 domek v rynku od Michala Baudyše za velmi nízkou, opět spíše symbolickou cenu 14 kop gr. míš. Matěj Čížek, v pozdější době význačný městský činovník a na konci 16. století jeho císařský rychtář a pak i primas. Od něj spáleníště odkoupila obec, která v té době získala za podobně nízkou cenu 13 kop gr. míš. sousední parcelu<sup>14</sup> a začala na ní stavět radnici. Od obce koupil spáleníště stavitel Franc Vlach za 24 kop gr. míš., vystavěl na něm dům a prodal jej roku 1577 Eliášovi Hájkovi za 465 kop gr. míš. Tuto cenu nepochybně dosahovaly ve městě jen nejhonosnější domy. O dvacet let později prodává vdova Dorota po soukeníkovi Eliášovi dům za 310 kop gr. míš. Adamu Landekovi zvanému Adámek, jenž jej v následujícím roce 1598 prodal Janu Kapellemu z Elbinku a jeho manželce Kateřině za 400 kop gr. míš. Od nich získal dům v roce 1601 jejich zeť Jan Montánus malíř kunstovní, který zemřel při tažení městského vojska proti Litomyšli pod vedením Adama Zilvára, majitele Žirče. K tomu došlo nejpozději v roce 1614. Zde Maťátkovy údaje končí a musíme vystačit s údaji obecnými. Město poprvé získalo čísla domů v roce 1771, ale dnešní čísla popisná získal Dvůr až při následném přečíslování v roce 1805.<sup>15</sup> Při výše již zmíněném požáru města v roce 1790 vyhořela radnice, domy čp. 3–6 (pozdější obecní)<sup>16</sup> a nejspíše i dům čp. 2, nacházející se mezi nimi. Po požáru byla snesena radniční věž, která se nacházela nad východním polem podloubí. Nepochybně došlo k obnově či přestavbě domu. Na konci 19. století patřil dům rodině Matěňů a nacházel se v něm obchod knihami J. Matěny.<sup>17</sup> Nejstarší fotografie zobrazují dům v nynější hmotě i materiálu, jen okna v 1. patře jsou vnější, dvoukřídlá a dělená do tří tabulí, okno ve štítě pak má křídla

<sup>10</sup> Kuča, K.: Města a městečka v Čechách, na Moravě a ve Slezsku, I. díl, A-G. Praha 1996, s. 801. První dva, čtvrtý a pátý požár uvádí pouze Kuča. První dvě data však jsou letopočty válečného zpusťování města, požár z r. 1699 zmiňuje Poche, E.: Soupis památek uměleckých a historických v okresu Královédvorském. Praha 1937, s. 33 a odtud Poche, E. a kol.: Umělecké památky Čech 1, A-J. Praha 1977, s. 339.

<sup>11</sup> S vrocením do následujícího roku uvádí tyto počty Viták, A. K.: Dějiny královského věnného města Dvora Králové nad Labem. Praha 1867, s. 69.

<sup>12</sup> Roup Radomír: K otázce prvenství staré radnice mezi kamennými světskými stavbami ve |Dvoře Králové n. L. Zprávy Vlastivědného kroužku ve Dvoře Králové n. L. 1972, s. 102.

<sup>13</sup> Maťátko, J.: Domy a jejich čísla – Dům čp. 2. Dvůr Králové nad Labem, Vlastivědné čtení o našem městě i jeho okolí. III. řada, č. 6, 2004, s. 14–15. Práce vychází ze zpracování dějin domu, uveřejněného v námi neprostudovaných ročnících Zpravodaje vlastivědného kroužku z let 1968–1970.

<sup>14</sup> Halík, T.: Dějiny Dvora Králové n. L. Dvůr Králové n. L. 1926, s. 37.

<sup>15</sup> Anonym: Na severní straně náměstí. Dvůr Králové nad Labem, Vlastivědné čtení o našem městě a jeho okolí, č. 2, 1994, s. 4.

<sup>16</sup> Viták, A. K.: Dějiny královského věnného města Dvora Králové nad Labem. Praha 1867, s. 69.

<sup>17</sup> Viz oddíl Ikonografie.

čtyřtabulková. Na komíně v přední části hřebene byla nasazena pískovcová hlava v obvyklém tvaru průniku dvou poloválců a světlík překrývala pultová stříška s obedněním horní části stěn (mimo zděný světlík). Střechu pokrývaly asfaltové pásy. Podobu domu dokládají nejen pohlednice, ale například i fotografie z počátků výstavby městské spořitelny v roce 1910.<sup>18</sup> Stavba spořitelny obnažila severovýchodní nároží 1. patra domu a to se po osmdesáti letech projevovalo statickou poruchou, vyřešenou stažením objektu v úrovni stropů.<sup>19</sup>

V letech 1910–1911 došlo na obnovu pláště radnice. Přitom byla odhalena a obnovena sgrafitová rustika a do radnice se nastěhovalo muzeum.<sup>20</sup>

Po 1945 dům zůstával v soukromých rukou rodiny Moravcovy, ale byl jí státem odňat. Kolem roku 1968 došlo k propojení přízemí i patra severozápadní části domu s objektem radnice, kolem roku 1975 došlo na statické zajištění sklepa a přivedení ústředního vytápění ze spořitelny. Práce tehdy provádělo Městské stavební sdružení. V přední části přízemí a z části i v patře byla umístěna prodejna a opravna hodin. Město se stalo majitelem domu čp. 2 po restituci asi v roce 1993 a umístilo v něm úřadovny odboru kultury a odbor sociální péče. Hodinářství nahradily sázková kancelář a informační středisko města.<sup>21</sup> Kolem r. 1995 bylo provedeno statické zabezpečení stropů 1. patra.

V současné době je v západním krámku umístěna sázková kancelář a herna Sazka Tělovýchovné jednoty Dvůr Králové nad Labem, ve východním Městské informační centrum. Větší část komory v přízemí slouží jako zázemí radniční restaurace a menší díl užívá fotografický ateliér. Větší část patra je v současnosti vystěhovaná, severní a střední část západního traktu je zázemím radniční galerie.

## Rozbor objektu

### Urbanistická situace

Dům čp. 2 je zděný patrový řadový měšťanský dům, vystavěný na hloubkové parcele v severní frontě náměstí. V současné době je jeho západním sousedem budova historické renesanční radnice čp. 1, na východě na něj navazuje převýšená a půdorysně kratší budova spořitelny z počátku 20. století, vystavěná na místě dvou starších domů. Dvorní zástavba domu byla odstraněna beze stop a lze předpokládat, že ji tvořil zadní dům a hospodářské přístavky při východní ohradní zdi parcely. Západní opěrák podloubí, pilíř s klenebním pasem i celá západní parcelní zeď jsou vlastně součástí radnice čp. 1.

### Dispozice

Dům má v přízemí za podloubím trojtraktovou dispozici se střední chodbou a postranními krámskými prostory. Tato dispozice je ukončena přibližně v polovině objektu zalomením chodby k východu ke vstupu na schodiště do patra. Zadní část domu je dvoutraktová s velkou rozpříčkovanou komorou na západě a užší chodbou do dvora. Podsklepena je přední a střední část domu. Suterén je přístupný schodištěm zaústěným do zadního sklepa, z něhož je příčkou vydělena severní část a v jihozápadním koutě jakási předsíňka velkého jižního sklepa. Z oddělené severní části zadního sklepa vede částečně zazděný portál do úzkého sklepa, směřujícího k jihu a vyplněného sutí. Patro domu je v zásadě dvoutraktové, s odlišnými šířkami traktů: v přední části jsou oba přibližně stejně široké, ve střední části je širší východní

<sup>18</sup> Anonym: Na severní straně náměstí. Dvůr Králové nad Labem, Vlastivědné čtení o našem městě i jeho okolí, č. 2, 1994, s. 4.

<sup>19</sup> Ústní informace technických pracovníků Městského úřadu.

<sup>20</sup> Halík, T.: Dějiny Dvora Králové n. L. Dvůr Králové n. L. 1926, s. 126.

<sup>21</sup> Ústní sdělení Ing. Pavla Tschiedela, jehož otec se jako stavbyvedoucí podílel na některých ze zmíněných stavebních zásahů.

trakt síně s vyústěním schodiště, v zadní části jsou oba trakty přibližně stejně široké. Podél dvorního průčelí probíhá pavlač na kamenných konzolách. Prostor krovu (půda) není využit a prochází jím pouze tělesa komínů a světlíku.

### **Průčelí**

Hlavní průčelí je hladce omítané v barvách pískového okru (plochy) a bílé (aktivní prvky). V přízemí jej člení dva oblouky podloubí, v patře je čtyřosé, ve štítě jediná okenní osa. Krajiní pilíře podloubí jsou zesíleny opěráky. Skarpový západní opěrák z pravidelných pískovcových kvádrů má shodné řešení se sousedním opěrákem radnice, ale dosahuje až téměř k hlavní římsě. Pod dlažbu chodníku z pískovcové mozaiky zabíhá jeho okosený soklík. Opěrák je k pilíři připojen na spáru. Středový pilíř ukončuje na čelní straně profilovaná pískovcová římsa (zezdola: lištka, obloun, odsazené lesbické kyma s krycí deskou). Omítaný východní opěrák s mírně skarpovým čelem, ukončeným v úrovni parapetů oken 1. patra pultovou stříškou, krytou prejzy. Před východní částí čela nízký omítaný pilířek se šikmým ukončením ve výši paty klenby.

Okna v patře dřevěná dvoukřídlá dovnitř otevíravá, v neprofilované šambráně s uchy, nasazené na římsě zkomoleného profilu, nejčitelnějšího u 2. okna od východu (lesbické kyma). Hlavní římsa trojdílná (deska, kyma, deska s liškou na horním okraji a zprvu šikmý a výše svislý podklad krytiny), krytá prejzy. Lichoběžný štít nijak nečleněný, v ose jej prolamuje obdélné okno v neprofilované šambráně s uchy, dřevěné dvoukřídlé osazené v líci a ven otevíravé. Obrysová římsa štítu s liškou, kyma a krycí deska s okosením dolní poloviny profilu.

Podloubí obdélného půdorysu, do náměstí a k sousedům s půlkruhovými klenebními pasy, mezi nimiž se rozpíná valená klenba s dvojicí vstříčných styčných výsečí s výraznými hřebínky na hranách. Stěny podloubí bílé, dlažba z černé a bílé mramorové mozaiky s poškozeným vzorem kombinujícím černé čtverce a bílé kříže. Vysprávky provedeny i z šedé žuly. Téměř k severozápadnímu nároží středového pilíře se přikládá litinová mříž zaneseného větráku sklepa.

Průčelí do podloubí trojosé. Po stranách na betonových stupních výkladce se vstupy do krámků, mezi nimi omítaný plochý neprofilovaný portál s klenákem ve vrcholu půlkruhového záklenku, zčásti zakrytého dřevěným pravoúhlým obkladem dvoukřídlých prkénkových prosklených dveří. Západní výkladec se skládá ze širokého vstupního otvoru, ze stran připojených mělkých obdélných skříněk (spíše desek) a informační tabule nad vstupem. Konstrukce je provedena v kombinaci dřeva (dvoukřídlé prosklené rámové dveře) a kovu (skřínky, rám reklamy, svařovaná mříž ve vchodu). Nad tabulí je patrná trhlinka oblého vrcholu záklenku vstupu. Východní výkladec je ocelohliníkový se vstupem v západní části.

Dvorní průčelí je v přízemí pětiosé, v patře čtyřosé, rozdělené pavlačí. Monochromní sytě okrová barevnost na starším tmavě zeleném nátěru. Na severovýchodním nároží vybíhá zděná a omítaná anta na téměř celou šířku pavlače. U severozápadního nároží vystupuje z parcelní zdi silnější opěrák, nepochybně zbytek odstraněného tělesa záchodového křídélka, před nímž končí pavlač. V přízemí od východu nejprve úzké malé okénko záchoda, pak následuje pravoúhlý otvor s dveřmi v hloubce v dřevěné zárubni, křídlo dřevěné rámové, v horní části prosklené. Následují tři obdélná okna, dřevěná dvoukřídlá dovnitř otevíravá opatřená svařovanou mříží. Pět konzol pavlače s profilovanými čely (odsazení, sima a obloun). Konstrukce pavlače dřevěná, prkenná. Výplně zábradlí ze svisle kladených latí. V patře od východu okno, pak v hloubce dřevěné typové prosklené (balkonové) dveře a dvě okna. Všechna okna dělí poutec v polovině výšky, křídla jsou dovnitř výklopná. Pavlač chrání před povětrností široký přesah střechy, podbitý prkny.

Střecha s polovalbou nad štítem a valbou do dvora je kryta eternitovými šablonami původně červené barvy, v českém kladení. Nároží překrývají plechové tvarovky. Úzký komín v přední části při hřebeni, pod ním u úžlabí krátký komínek s eternitovou tahovou rourou a s čtvercovým větracím otvorem v jižní stěně pod komolým vrchem. Komíny omítané, boky světlíku pokryty eternitovými šablonami. Komíny s krycími deskami. Pouze ze západního úžlabí je viditelná šachta v zadní části radnice čp. 1. na stěně k čp. 2 v patře plocha hladké bílené omítky, jinak smíšené a cihlové zdivo.

### **Přízemí**

Úzká vstupní chodbička je opatřena téměř půlkruhovou valenou klenbou a v zadní části pravé stěny je v ní prolomen vstup do krámků s hladkými dřevěnými dveřmi v typové ocelové zárubni. Před koncem krátké schodiště o čtyřech stupních. V místech schodiště ve východní stěně zazděný pravoúhlý vstup s kamenným neprofilovaným ostěním. Chodbička ústí široce se rozevírající nálevkou do příčné síňky nepravidelného půdorysu (východní část je užší), zaklenuté valeně. Ve východním konci síňky pokračuje k severu chodba do dvorka, ve styku kleneb je nasazena trojboká výseč s hřebínky, jejíž vrchol se dotýká jižní stěny nad nárožím nástupu na schodiště do patra. Ve východní části nálevky kamenný neprofilovaný portál, v něm dvoukřídlé prkénkové dveře. Za nárožím v jihovýchodním koutě užší částí síně nástup na schodiště s pilířkem a s dvojicí stupňů přestupujících do síňky. V nástupu na schodiště svařovaná novodobá mříž, další naproti v průchodu do dvora. V západní části severní stěny velký pravoúhlý otvor s dvoukřídlými hladkými typovými dveřmi v hloubce. V západní stěně v typovém ocelovém rámu oplechované hladké dřevěné dveře. V západní části nálevky patrná zadržka dveří v pravoúhlém neprofilovaném kamenném ostění. Chodba do dvora s valenou klenbou a skarpovanou západní stěnou. Před koncem chodby schůdek a nad ním se klenba mění na segment. Do východní části je vestavěn úzký záchod. Vstup do dvora pod segmentovým záklenkem, špalety otvoru kolmé. Podlaha chodeb i síně z betonových dlaždic s terazzovým povrchem.

Východní krámků používá městské informační centrum. I zde má dispozice tři části: přední, poněkud užší a pilířem mírně oddělenou střední a v zadní části úzkou komůrku přístupnou dveřmi. Přední prostor téměř čtvercový s výsečovou styčnou klenbou s hřebínky o nestejně umístěných patách: na západě je krátká pata na severní a jižní stěně, na východní stěně naopak kolmo (tedy pata na ní). Hřebínky drobné na rozdíl od masivních v podloubí, západním krámků a v síňce, všechny klenby nepochybně renesančního stáří. Střední část krámků valeně zaklenutá. V západní stěně pravoúhlá nika nepoužívaných dveří. V západním konci severní stěny v ocelové typové zárubni hladké dveře do úzké komůrky, zaklenuté segmentovou klenbou. Komůrka je umístěna zčásti nad schodištěm do sklepa a tak je její východní část zvýšena parapetem. Ve východním konci severní stěny se podle zaměření nalézá pravoúhlá nika. Její situaci nebylo možné ověřit, prostor je zarovnán propagačními materiály. Proti vstupu se komůrka poněkud rozšiřuje o nevelkou půdorysně trojúhelnou část se segmentovou výsečí. V západní stěně je patrná zadržka portálu. Podlahy v přední části z velkých čtvercových mozaikových keramických dlaždiček, v zadní části na ní zátěžový koberec.

Západní krámků slouží jako sázková kancelář a herna a tvoří jej tři části: přední prostor ukončený nerovností v omítce odlišeným klenebním pasem, střední prostor s dřevěnou prosklenou dělicí stěnou (nedosahuje až do klenby) a po schůdkách přístupný a dveřmi oddělený zadní prostor kanceláře. Přední část s příčně valenou klenbou se vstřícnou styčnou hřebínkovou výsečí slouží jako herna s hracími automaty. Spodní část bočních stěn zesiluje izolační přízdívka, ukončená v úrovni pat kleneb. Ve stěně nad nadpražím vstupu trhlina vyznačuje průběh vysokého segmentového záklenku. Ve střední části s valenou klenbou ve třetině délky prosklená příčka s dveřmi, oddělující část pro veřejnost. V zadní čelní stěně



vpravo segmentem překlenutý průchod do maličkého půdorysně lichoběžného prostoru, zaklenutého nepatrně výše segmentovou klenbičkou. Vstup do zadní části hladkými dřevěnými dveřmi v typové zárubni po čtyřech schůdkách. Kancelář se segmentovou klenbou má v zadní stěně téměř na celou šířku mělký, široce se rozevírající nálevkový prostor, v jehož čele se rýsuje pravouhlá vpadlina zazděného průchodu. Ve východní špaletě u země kovaná obílená čistící dvířka komína. Ve východní stěně pravouhlý otvor vstupu do síňky, naproti němu v západní stěně ležatý policový výklenek se segmentovým nadpražím. Přední část krámu s podlahou z litého broušeného terazza a se sokly z tmavých (opaxitových či skleněných?) obkladaček velkého formátu, v zadní části pásy PVC či linolea.

Komorová část domu je v současnosti rozdělena příčkami na dvě části, dispozičně napojené na sousední radnici. Převážnou část využívá jako sociální, skladové a kancelářské zázemí radniční restaurace, severozápadní čtvrtina je připojena k fotografickému ateliéru, umístěnému pod přístavbou z 30. let 20. století (v patře dnes výstavní síň). Oba uživatelé mají přístup novodobými průchody s kolmou špaletou a přímým nadpražím. Z restaurace vede do komorové části pět schodů, schodiště ateliéru je vysunuto mimo obvod domu čp. 2. Prostor je zaklenut trojicí pruských placek do stlačených pasů. Pod jižním pasem poněkud šikmo probíhá novodobá příčka s dvojicí typových ocelových zárubní a s hladkými typovými dveřmi. Z ní vybíhají kolmo k severu další dvě příčky, oddělující jednotlivé místnosti. Východní příčka je dvakrát zalomená, takže střední místnost nabývá v severní části poněkud větší šířky. Ve východní obvodové stěně je pod čelem severní placky mělká pravouhlá nika, zřejmě původně policová. Okna mají šikmé špalety a segmentové záklenky. Podlahy kryje PVC.

### **Suterén**

Po dvakrát vpravo zalomeném schodišti (první lom šikmý, druhý pravouhlý) s pískovcovými stupni, neomítanými stěnami z pískovcového lomového řádkového zdiva a se stoupavými cihelnými segmentovými klenbami se sestupuje do zadního sklepa. Před prvním zálohem je v severní stěně patrná zazdívka obdélného výklenku, do ní je zaústěno potrubí vytápění, novodobě osazené podél další části severní stěny. Nad koncem střední části schodiště novodobý betonový strop, stěny pod ním nepříliš pečlivě vyspraveny strojově vyráběnými cihlami.

Zadní sklep z neomítaného pískovcového lomového řádkového materiálu kladeného do jílu nebo velmi hubené jílové malty, s poměrně nízkou valenou klenbou (čela na východě a západě) s pětibokou výsečí v jihozápadním koutě, krytou stěnami omítané předsíňky vzniklé obezděním dodatečně vloženého cihelného pilíře. Vstup ze schodiště se dvěma stupni, v jižní špaletě druhotně použita část pískovcového profilovaného ostění s polodrážkou na vnější hraně, dvojicí otvorů pro mříž na boku a zalomenou profilací s mělkou simou s odsazením. Zřejmě ostění krámského okna nepochybně gotickorenesančního původu. V jeho okolí nerovnosti ve zdivu a rozdíly ve vazbách dovolují vyslovit předpoklad, že vstup byl prolomen dodatečně. Severní část sklepa rozděluje šikmo probíhající zděná příčka s rubovými pilířky po stranách vstupu v trámové zárubni. V západní stěně takto oddělené partie segmentem překlenutý výklenek se šikmými špaletami, evidentně zadní část průchodu s pravouhlým pískovcovým portálem, zazděným cementem omítanou příčkou. Podlahy zadního sklepa hliněné. Malý dodatečně prolámaný otvor v příčce dovoluje pohled do zčásti sutí zaplněné chodbovité omítané a nejméně jednou bílené prostory, směřující k jihu a opatřené v převážné části segmentovou klenbou. V jižní partii je tato klenba ukončena níže nasazeným pasem, za nímž jsou po stranách umístěny dva ke středu stoupající segmentové pasy a prostředek včetně nevelkého úseku severně od příčného pasu překrývají betonové desky uložené na jejich rubové straně. V jižní čelní stěně se v šíři neklenuté partie rozkládá strmě stoupající parapet jakéhosi výklenku. Celou tuto partii interpretujeme jako upravovaný starší vstup do suterénu.

Přední sklep provedený obdobně jako zadní, pouze klenba je osazena severojižně a v severní části je patrný zčásti z cihel dodatečně doklenutý pás a v jižní stěně hluboký výklenek větráku. V jižní stěně patrné druhotně použité architektonické články – kvádry a ostění (v jednom případě okosené). Rozptýlené použití cihel indikuje přezdění líce stěny, nejspíše v barokním období. Východní část sklepa rozdělují na malé prostůrky dva omítané půdorysně k sobě zalomené (L) ztužující pilíře, na kterých jsou položeny pod klenbu celkem čtyři ocelové válcované I profily. Jihovýchodní prostůrek má vysoko nabetonovanou podlahu. Nepochybně se jedná o podchycení hroučící se klenby. Větrák se segmentovým zaklenutím z cihel v přední části se půdorysně mírně lomí a končí zásypem, evidentně pod mříží v podloubí. Podlaha sklepa je vybetonována, v jižní části pod větrákem je vynechána pravoúhlá studánka. Prostor sklepa není odvětrán a trpí vysokou vlhkostí.

### Patro

Dispozice se rozvíjí od horní síně, zaklenuté trojicí valených kleneb a v severní části rozdělené příčkami. Ve východní části do plochy síně vystupuje poměrně strmé schodiště z přízemí se segmentovými klenbami a stupni z pískovce a podestou z pískovcových desek. Výstup schodiště chrání od jihu zděný parapet s pískovcovou krycí římsou s oblounem na liště, navazující na zděné těleso schodiště na půdu, přiložené k východní zdi a novodobě oddělené svařovanou mříží. Stupně schodiště na půdu pískovcové, vysoké segmentové klenby. Za zalomením k západu v severní stěně patrný profil klenby a výše pravoúhlý výklenek se segmentovým záklenkem. Střední plná valená klenba síně má nejmenší rozpon, v západní stěně pod klenbou patrný zazděný otvor dveří. Jižním směrem navazuje mírně stlačená klenba s mělkou pětibokou výsečí v západní stěně a s dodatečně odseknutou západní patou. V jihovýchodním koutě vystupuje pilíř stolového výtahu z přízemí, zakrývající paty dvojice segmentových pasů, z nichž západní spolu s pasem přiloženým k jižní stěně vynášejí otvor téměř čtvercového světlíku, jehož šikmo nabíhající západní stěna půdorys směrem vzhůru zužuje. V ose jižní stěny typová ocelová zárubeň s hladkými dřevěnými vnějšími dveřmi. Severní část síně oddělena příčkami, v místě styku kleneb dvojice stupňů a v klenbě návaznost provedená dvojicí rovnoběžných hran, ukončených za jejím vrcholem.

Jižní vstup z horní síně míří do jakési předsíně, opatřené valenou klenbou. Její západní část je rozdělena novodobými příčkami na neosvětlenou komoru s typovými hladkými dveřmi v ocelové typové zárubni a chodbičku, oddělenou dřevěnou prosklenou příčkou. Chodbička končí průchodem se segmentovým záklenkem. Výklenek vstupu ze síně uzavírá segmentový záklenek, východně od něj je v koutě mělká nika, jejíž zadní čelo je zabeďněné a omítnuté. Jedná se o ústí zmiňovaného stolového výtahu. Průchod do jihovýchodní místnosti s rovným nadpražím a dřevěnými hladkými prosklenými dveřmi v typové ocelové zárubni, osazené přibližně v polovině tloušťky stěny. Jihovýchodní místnost plochostropá s drobnou voutou (fabionem). V jižní stěně dvě okna se šikmou špaletou, segmentovým záklenkem a ustoupeným parapetem. Kování oken ocelové typové s půlkulovým zakončením a bakelitovými kličkami odpovídá době kolem r. 1970. Východně od vstupu v severní stěně hluboký pravoúhlý výklenek. Do osy západní stěny jsou v ocelové typové zárubni zasazeny hladké dřevěné typové prosklené dveře do jihozápadní místnosti. Ta má stejný strop i okna s rovným nadpražím. Vouta schází na severní stěně, ta je ale novodobou tenkou příčkou, vydělující v hloubce poměrně velký prostor rozdělený příčkami na chodbičku, komoru a předsíň záchoda. V západní stěně komory při severozápadním koutě velká nika pravoúhlého půdorysu se segmentovým záklenkem nesymetricky ukončeným na severu, příčka je zřejmě zasazena do niky. V severní stěně vstupy do záchoda (na západě) a místnosti s bojlerem, mezi nimi zřejmě těleso komína s dvojicí velkých průduchů. Záchod a místnost s bojlerem vznikly oddělením nejjižnější části střední místnosti západního traktu, což dokládá jejich vysoká valená klenba. Ve východní místnosti na celou šířku vysunutá trojboká výseč, za ní v hloubce

segmentem překlenutá nika zazděného vstupu. Výseč byla původně pětiboká a do severní paty je vložena příčka. Všechny dveře v této části v ocelových typových zárubních, křídla dřevěná typová hladká plná nebo částečně prosklená. Podlahy jižních místností kryje lepený koberec, severnější místnosti pásy PVC a v kuchyňce a na WC keramická dlažba.

Na západě severní části síně příčky vydělují chodbu s hladkými typovými vnějšími dveřmi v ocelové typové zárubni, za nimi v západní stěně mělká pětiboká výseč, stejná jako v jižním úseku stěny. V severní stěně pravoúhlý výklenek s typovou ocelovou zárubní a typovými dřevěnými hladkými prosklenými dveřmi. Stejně dveře ve východní stěně zprostředkovávají vstup do zbývající části s výškově dvakrát odstupněným kvádrem nadezdívky nad schodištěm. Šířce kvádrů odpovídá zeslabení východní části jižní stěny. V severní stěně v ocelové typové zárubni typové dřevěné hladké prosklené dveře do severovýchodní místnosti. Podlaha chodby z betonových terazzových dlaždic, východní část kryta pásy PVC.

Obě místnosti v severním díle domu jsou plochostropé, okna s rovnými nadpražími, šikmou špaletou a ustoupeným parapetem. Pod stropem severovýchodní místnosti probíhá v západní třetině mělký úzký průvlak, podepřený přibližně v polovině ocelovým sloupkem kruhového profilu a při severní zdi subtilním pilířkem. Západní stěna pilířku je kolmou špaletou dveřního otvoru na pavlač, vyplňujícího zbytek severní stěny, východně se ve středu zbylé plochy nalézá okno. Jižně od poloviny délky západní stěny se prasklinami a nerovnostmi v omítce rýsuje zazděný vstup. Severozápadní místnost je přístupná po několika stupních z výstavní síně v zadní části radnice čp. 1. ve východní stěně svislé praskliny indikují existenci velkého zazděného obdélného otvoru, ale v jiné poloze než z opačného líce této zdi. Zřejmě se jedná o dvojici dveře a úprava (výklenek, resp. záklenkem vydělená část stěny) topeniště. Vstupní otvor v jižní části západní stěny i průchod osou stěny jižní jsou pravoúhlé, novodobé. Západní místnost středního dílu dispozice je opatřena valenou klenbou půlkruhového profilu. Severní část odlišuje zalomení východní stěny, dvojice nevstřícných pětibokých výsečí, drobné záseky klenby u vstupu a zesílení západní části severní stěny. V rovině jižních konců výsečí je v klenbě patrná dvojice linií, nejspíše otisk odstraněné příčky (nejedná-li se o přechod elektrického či jiného vedení). Na klenbě lze odečíst rovnoběžné linie otisků po bednění. Východní stěnu jižní partie místnosti prolamuje pravoúhlý výklenek, zasahující až do klenby, nejpravděpodobněji zazděný průchod ze síně. Střední místnost západního traktu byla v minulosti zřejmě černou kuchyní.

### **Krov**

Vstup do prostoru krovu umožňují ručně kované železné dvoukřídlé dveře s diagonálními pásy, v jejichž křížení jsou pod prostými kroužky přitahovadel vloženy tepané desky čtvercového obrysu s oble projmutými stranami. Na lícové ploše (do schodiště) krabicový zámek s ozdobným krytem klíčové dírky. Na rubu prosté dlouhé závěsy s lopatkovým rozšířením konců a symetrický rokokově působící štítek. Cihelné těleso schodiště není do prostoru půdy omítáno, stejně jako světlík, jehož tubus prochází krovem jižně od schodiště. Do krovu je světlík otevřen v západní stěně obdélným oknem s železnou ručně kovanou okenicí. Vnitřní prostor světlíku je omítaný a bílý, v jižní a severní stěně s mělkými vylehčovacími výklenky ukončenými nízkým segmentovým pasem. Ve východní stěně nad střechu ústí obdélné okno s novodobou výplní ze sklobetonu. Světlík uzavírá plochá segmentová klenba. Cihelný pološtít do náměstí není omítaný, po stranách osového okna zesilující pilířky spojené v nadpraží segmentovou klenbou. Okno má omítanou špaletu a na vnitřní hraně otisky po rámu vnitřního okna. Parcelní stěny k sousedům neomítané ze smíšeného a cihelného zdiva. V blízkosti dodatečného průlezu do krovu radnice v zadní části dispozice se nachází neúplně dochovaný cihelný pas stoupající strmě k jihu, možná pozůstatek dymníku černé kuchyně. V okolí jsou patrné cihly s povlakem sazí.

Tělesa obou komínů se nacházejí v přední části krovu. Obě jsou omítaná, jižní dvouprůduchové. U jižnějšího komína (v ose hřebene střechy) z jihu nevysoký skarp náběhu z nižšího podlaží, na západní straně spárou a odlišným rozměrem přiznaný přidány průduch. Dřevěný tesaný krov hambalkové konstrukce s čepovanými spoji se stojatou stolicí s šikmými vzpěrami a krátčaty nesouvisí ve střední a jižní části s konstrukcí stropů, krytou zásypu stavební suti. Celkem pět plných vazeb a na severu pod valbou jedna neúplná se sloupky pod každou krokví, mezi plnými vazbami vždy tři prázdné vazby. Sloupky s pásky. Ve třetí vazbě od severu vsazeny stojiny průchodu v nerealizované nebo odstraněné (prkenné?) příčce. Pod severní valbou v západní části pět krátčat, vzniklých rozřezáním staršího stropního trámu s okosením spodních hran (s oblým výběhem) a s horní hranou upravenou pro osazení překládaného záklopového stropu. Stopy barevnosti nebyly při povrchní prohlídce zjištěny. Pozednice pod krátčaty má zásek po odstraněném šikmém čepovém spoji. Nejspíše se jedná o druhotně použitou vaznici či krokev (resp. o zmetkový kus). Celá konstrukce krovu je opatřena červenavým protipožárním nátěrem. Podlahy ve střední a jižní části prkenné na vazných trámech, proti schodišti pás zásypu, v severní části cihelná dlažba.

### **Dvorek**

Prostor dvora byl v době průzkumu poměrně čerstvě vyklizen. Nebylo proto možné zdokumentovat předpokládané dvorní objekty či jejich zbytky. Velmi dobře bylo zřetelné vedení chodníku z pískovcových desek a v jihozápadním koutě betonové desky a překlady nad zrušeným septikem. Obě parcelní zdi jsou cihelné, neomítané. Na zarostlý dvůr za čp. 3 vedou v jižní části dřevěné dveře v tesařské zárubni.

## Stavební historie

Ačkoliv městiště domu čp. 2 patří mezi nejcennější parcely ve městě v důsledku své polohy na slunečné straně náměstí a po r. 1572 i díky sousedství radnice, nejsme pro období před přelomem 15. a 16. století schopni o jejím vývoji konstatovat nic jiného, než že parcela snad existovala v dnešní šířce 10,5m,<sup>22</sup> odpovídající 17,75 pražským (českým) loktům po 59,14cm nebo lépe 18 loktům po 58,3 cm, které se nejspíše blíží krakovskému loktu o 58,5 cm.<sup>23</sup>

Pravděpodobně se jednalo o nějakou místní míru.

Z pozdně gotického či gotickorenesančního období, tedy z poslední třetiny 15., ale spíše až 1. poloviny 16. století mohou pocházet v nadzemní zástavbě přední části obou parcelních zdí v přízemí. Rozhodně z této doby pochází oba velké sklepy a úzký sklípek po boku severního z nich, v němž lze předpokládat původní schodiště.<sup>24</sup> Že dům byl i ve své nadzemní části alespoň částečně zděný (zřejmě přední část přízemí domu),<sup>25</sup> dokládá druhotné použití ostění s typickou profilací simou. Poloha sklepů a vstupu do nich však má mnohem větší vypovídací hodnotu. Lze z ní určit, že dům měl hloubkovou dispozici, v přízemí podsíň, mělčí než dnes a že pod přední částí domu byla v přízemí velká prostora (mázhaus, síň), dovolující vyhloubení sklepů. Z ní byl strmým schodištěm, uzavřeným padákovým krytem, přístupný suterén.

Dům nepochybně vyhořel v roce 1566 a nebyl pak několik let obnoven. Zásadní význam mělo období mezi roky 1572 a 1577, kdy stavební podnikatel Franz Vlach koupil spálenou parcelu a vystavěl na ní nový dům. Dům měl do náměstí zděné podloubí, které do této doby dovoluje datovat kromě hřebíkových kleneb i profil římsy středního pilíře, shodný s profilací říms pilířů na radnici. Za podloubím následoval dvoutrakt, vpředu sklenutý valeně s hřebínky na hranách trojbokých styčných výsečí. Za tímto traktem byla umístěna příčně orientovaná klenutá síň, z jejíž architektury jsme dnes schopni poznat jen výseč s hřebínky nad nástupem do zadní chodby. Teprve další bádání při chystaných stavebních úpravách nebo hloubkový průzkum by mohl určit, zda renesanční původ má i komorová část domu. Nelze vyloučit, že i Franz Vlach ji postavil jako roubenou.

Ze stavební podstaty domu lze vyčíst až zásahy z 18. století, kdy došlo na výměnu nejméně jednoho stropu (po některém požáru?) za trámový s překládaným záklopem a okosením spodní hrany trámu (a zřejmě i dolních fošen záklopu). Trámy posloužily v další stavební etapě jako materiál krovu. Ačkoliv se publikované materiály nezmiňují přímo o požáru tohoto domu v roce 1790, bylo by zvláštní, kdyby při velkém požáru města dne 27. září nevyhořel tak jako oba jeho sousedé. Poté byl dům přestavěn do podoby, kterou dnes známe. V přízemí byl osazen nový vstupní portál, dispozice získala v přízemí úzkou vstupní chodbičku mezi nájemními krámy, v komoře přízemí byl asi zřízen byt s kuchyní ve střední části západního traktu. V patře dům nabyl dvoutraktovou dispozici s klenutou střední částí a kuchyní v západním traktu. Přísně dodržovaná požární legislativa si vynutila zřízení zděných klenutých schodišť, z nichž horní (do krovu) bylo uzavřeno kovanými železnými požárními dveřmi, stejně jako západní okénko ze světlíku. Hlavní průčelí završil lichoběžný pološtit. Neznámé je zakončení světlíku a lze jen předpokládat, že v původní podobě měl mít jehlancovou nebo sedlovou stříšku.<sup>26</sup> Střechu kryl štípaný šindel, komíny byly zakončeny pískovcovými hlavami. Při přestavbě se změnil vstup do sklepů, na dvorním průčelí přibyla

<sup>22</sup> Měřeno bez západní parcelní zdi, která byla podle tehdejšího stavebního práva součástí levého souseda (od r. 1572 radnice). Proto i klenební pas v podloubí a opěrný pilíř mezi čp. 1 a 2 patří k renesanční radnici.

<sup>23</sup> Hlaváček, I. – Kašpar, J. – Nový, R.: Vademecum pomocných věd historických. Praha 1988, s. 156–157.

<sup>24</sup> Předpoklad lze ověřit po otevření sklípku a vytěžení zásypu.

<sup>25</sup> Nelze vyloučit, že se mohlo jednat i o střední a zadní část domu se síní a komorou.

<sup>26</sup> Přitom by vzniklo nepříznivé úžlabí mezi světlíkem a horní částí střešní roviny. Nakonec byla na světlík nasazena pultová střecha, stažená téměř od hřebene střechy.

pavlač a na jejím konci zděný záchodový rizalit. Výplně otvorů bohužel až na zmíněné dveře do prostoru krovu zanikly.

Pravděpodobně ve 3. čtvrtině 19. století se rodina majitele uskrovnila a pro vstup na pavlač zřídila novou přístupovou chodbu rozdělením severní části východního traktu patra.

Z komfortního pokoje se rázem stala dlouhá úzká komora. Pravděpodobně v této době byly zrušeny černé kuchyně v přízemí i patře. V období let 1910–1911 byla vyměněna okna v jižním průčelí a lze předpokládat, že úpravami prošel i interiér.

Z období 1. čs. republiky pravděpodobně pochází podlaha západního krámu z kvalitního litého terazza. Následující stavební zásahy nelze bez archivní rešerše přesněji určit, lze však předpokládat, že k nim došlo po roce 1960, kdy se v socialistickém státě uvolnily podmínky pro soukromou výstavbu a bylo možné volně a legálně nakupovat stavební materiál (pokud byl na skladech a pultech obchodů). Určitými vodítky mohou být tradované letopočty 1968 a 1975, kdy v domě probíhala stavební činnost ve prospěch městských zařízení. Tehdy nepochybně došlo k výměně krytiny domu za nynější eternit, snesení komínů, úpravám dispozice ve prospěch provozu restaurace a fotoateliéru v přízemí a městské galerie v patře (komora v přízemí a severní část západního traktu). Zřejmě v té době byly v 1. patře a v přízemí vyměněny výplně otvorů a podlahy. Došlo také na vstupy z podloubí, kde byl částečně zakryt vstupní portál a pravý krámeček získal ocelohliníkovou výkladní skříň s dveřmi. Vzhledem k použitému sortimentu typových dveřních křídel lze oprávněně předpokládat, že práce probíhaly postupně a mohly se táhnout až do období po roce 1980.

Období po roce 1993 charakterizují utilitární technické zásahy, umožňující provoz úřadu a spočívající především v instalaci svařovaných mříží a úpravě sociálního zázemí. Výjimkou bylo statické zajištění zadní části 1. patra.

## Památkové hodnocení

Dům čp. 2, ačkoliv není dominantou náměstí ani neoplývá množstvím historických detailů, má velkou hodnotu památkovou. Je velmi kvalitním dokladem stavebního vývoje města uvnitř hradeb. Nalezneme zde prvky pozdně gotické (suterény včetně druhotně použitého architektonického článku), kvalitní doklady renesanční výstavby města po požáru z r. 1572 ve stěnách a klenbách přední části přízemí a konečně i doklad o architektonické a technické úrovni obnovy města po posledním ničujícím požáru v roce 1790. Z tohoto pohledu jsou cenné i zdánlivě marginální konstrukce krovu, schodiště do něj a světlíku. Dům byl bohužel v průběhu 20. století ochuzen o většinu historických detailů (okna, dveře, podlahy) a při úpravách došlo k některým pochybením. Vzhledem k jejich charakteru je však lze snadno napravit.

Při podrobnějším studiu domu lze poukázat na jeho metriku, kde šířka parcely 10,5m odpovídá obvyklým rozměrům středověkých parcel, dispoziční řešení s renesančním dvojtaktem v přední části přízemí, starším jednotraktem v suterénech a řešením komorové části domu v přízemí po požáru r. 1790. Ze situace suterénů lze odvodit i polohu staré, zřejmě dřevěné podsíně před požáry r. 1572 a 1566. Náš průzkum, přestože mu schází archivní partie tak má pro město velký význam, protože ukazuje stavebně historického průzkumu pro poznání významného středověkého královského věnného města, kterým Dvůr Králové nad Labem nepochybně v minulosti byl.

## Hodnotné detaily a prvky

### Průčelí

Rozvržení uličního průčelí s podloubím, opěráky a jeho klenbami s hřebínky, portál hlavního vstupu.

Dvorní průčelí s rozvržením otvorů a kamennými konzolami pavlače.

### Přízemí

Dispoziční členění s trojtraktem vepředu a dvojtraktem komory a průchodu do dvora vzadu.

Kamenná ostění tří portálů v zadní části chodby (do sklepa, zazděné portály do sázkové kanceláře a přístěnku informačního centra).

Klenby všech prostorů

Schodiště do patra

### Suterén

Dispoziční členění včetně zaniklého staršího vstupu

Nepoškozené neomítané povrchy zdiva a kleneb

Architektonické články druhotně použité v ostění vstupu ze schodiště

Zazděný výklenek ve schodišti

### Patro

Dvoutraktové dispoziční členění s klenutou střední částí

Voutové stropy v přední části dispozice

Klenby střední části

Světlík v jižní části síně

Schodiště do podkroví

Parapetní zídka výstupu schodiště z přízemí

### Podkroví

Konstrukce krovu s doklady vývoje (stopy po příčkách) a s druhotně použitými prvky

Druhotně použité prvky v severozápadní části (pět krátkat, původně stropních trámů)

Těleso schodiště s kovanými dveřmi

Těleso světlíku s kovanou okenicí

## Architektonické, urbanistické a památkové závady

### Průčelí

Utilitární řešení výplní otvorů včetně členění, u vstupního portálu zakrytí jeho záklenku.

Na dvorním průčelí odstranění záchodového rizalitu

### Přízemí

Dispoziční oddělení komorové části domu a její rozdělení mezi další dva uživatele

Mříže v oblasti schodiště

Utilitární typové výplně otvorů

### Suterén

Uzavření sklepů (nemožnost větrání)

Vložení potrubí vytápění, zazdění výklenku ve schodišti

Přebetnování části stropu schodiště a ledabylé přezdění přilehlých částí zdiva

Rozdělení předního sklepa

Znepřístupnění původního vstupu do sklepů, jeho vyplnění sutí (odpadem)

Betonová podlaha a statické zajištění velkého sklepa

**Patro**

Dispoziční oddělení většiny západního traktu

Rozdělení dispozice příčkami (včetně masivní příčky ve valeně klenuté místnosti severně od síně – původně její součástí, oddělení jižní části klenutého západního traktu)

Nedůsledné odstranění dělicí stěny mezi kanceláři v komorovém traktu a její náhrada ocelovým sloupem s průvlakem

**Krov a střecha**

Zcela dožilé partie u úžlabí, zatékání srážkové vody (zejména na severovýchodním nároží, kde v otevřeném prostoru půdy rostou byliny, a hrozí vznik ložiska dřevokazné houby)

Uzavření okna světlíku sklobetonem

Vykrytí nároží střechy plechem

**Náměty pro obnovu objektu**

Dům byl v minulosti zbaven prakticky všech historických výplní otvorů a přišel tak o významné doklady svého vývoje a o významnou část své památkové hodnoty. Použití nových kvalitních výplní může cenu objektu jen zvýšit.

Jako vážnou chybu lze vnímat oddělení komorového dílu od provozu přízemí a obdobné oddělení větší části západního traktu v patře.

**Hlavní průčelí**

Doplnění příček do vnějších křídel oken.

Obnova vstupního portálu se záklenkem, náhrada typových vstupních dveří dvoukřídlými dveřmi. Výplně vstupů do obchodních prostor lze pojet kvalitní novodobou konstrukcí, nejlépe dřevěnou; využití kamene, kovu a skla či jiného kvalitního materiálu je v zásadě možné.

**Dvorní průčelí**

Obnova záchodového rizalitu (výtah?)

Výměna dřevěných prvků pavlače konstrukčně i pohledově kvalitnějšími

Náhrada oken stylově kvalitnějšími – dvoukřídlými s dělením (minimálně do kříže, raději na 6 nebo 8 polí), náhrada dveřních výplní.

**Suterén**

Odstranění betonové podlahy velkého sklepa

Obnova větracího systému (otevření větráku do podloubí a zřízení větrání ve dveřích).

Obnovení prostorové celistvosti středního sklepa

Zpřístupnění vedlejšího sklepa (starší vstup).

**Přízemí**

Vhodné by bylo dispoziční sjednocení komorové části se zbytkem domu, v minimálním programu spojení kanceláře fotoateliéru se zbývajícími prostory komory, užívanými radniční restaurací (sociální zázemí personálu, kde zřejmě schází šatna).

Nabízí se možnost otevření zazděných vstupů ze síně do západní obchodní místnosti (sázková kancelář), ze zadní místnosti sázkové kanceláře do komory a ze síně do přístěnku východní prostory (sklad informačního střediska).

**1. patro**

O nevhodnosti oddělení části dispozice pro radniční galerii bylo pojednáno výše. Toto oddělení je nutné buď zrušit anebo obnovit spojení se zbývající částí domu (expanze galerie). V zásadě je vhodné odstranit všechny novodobé příčky (včetně výtahu hodinářské dílny) a obnovit původní prostorové řešení.

S tím souvisí i obnovení zazděných vstupů (mezi kanceláři ve dvorním díle domu, mezi síní a skladem galerie, mezi síní a nynější kuchyňkou).



### **Podkroví**

Zachovat prostorovou celistvost prostoru krovu

Obnovit dřevěné okno světlíku, bezpečnost lze zajistit např. vložení mříže či nerozbitného skla a pohybového čidla.

### **Střecha**

Obnova krytiny ze štípaného šindele je nejspíše utopickou vizí, reálnější je náhrada eternitové krytiny novými kvalitními vláknocementovými šablonami, nejspíše v německém kladení připomínajícím šindel.

Úprava střechy světlíku do historicky věrnější podoby (momentálně neznámé z důvodu absence zpracování dějin a ikonografie objektu – lze předpokládat její zachycení na nejstarších vyobrazeních severní strany náměstí).

Obnova komínů včetně pískovcových, resp. omítaných hlav.

### **Dvůr**

Nelze vyloučit obnovu dvorní zástavby v zadní části dvora, může se jednat i o patrový objekt.

Teoreticky lze uvažovat o propojení dvora s poměrně velkou a momentálně neudržovanou zahradou za sousedním objektem České spořitelny čp. 3.

**Tato část vyjadřuje mínění zpracovatele stavebně historického průzkumu a nemůže nahrazovat vyjádření příslušných památkových orgánů a organizací ve smyslu zákona č. 20/1987 Sb.**

## **Prameny, plány, ikonografie, edice pramenů, literatura**

- Anonym: Dvůr Králové nad Labem, Vlastivědné čtení o našem městě a jeho okolí, III. řada. č. 9, 2005, s. 11 (fotografie radnice před r. 1899).
- Anonym: Na severní straně náměstí. Dvůr Králové nad Labem, Vlastivědné čtení o našem městě a jeho okolí, č. 2, 1994, s. 3–5.
- Halík, Tomáš: Dějiny Dvora Králové n. L. Dvůr Králové n. L. 1926.
- Janeček, Vladimír – Krsková, Dagmar: Dvůr Králové a okolí ve starých pohlednicích. Dvůr Králové nad Labem 2006 Janoušek, Pavel: Dvůr Králové nad Labem, Zmizelé Čechy. Praha – Litomyšl 2006.
- Kuča, Karel: Města a městečka v Čechách, na Moravě a ve Slezsku, I. díl, A-G. Praha 1996.
- Mařátko Jaroslav: Dům číslo 2. Dvůr Králové nad Labem, Vlastivědné čtení o našem městě a jeho okolí, III. řada, č. 6, 2004, s. 14–15.
- Poche, Emanuel: Soupis památek uměleckých a historických v okrese Královédvorském. Praha 1937.
- Poche, Emanuel a kol.: Umělecké památky Čech 1, A-J. Praha 1977:
- Roup Radomír: K otázce prvenství staré radnice mezi kamennými světskými stavbami ve Dvoře Králové n. L. Zprávy Vlastivědného kroužku ve Dvoře Králové n. L. 1972.
- Viták, Antonín Konstantin: Dějiny královského věnného města Dvora Králové nad Labem. Praha 1867.

## **Seznam obrazových příloh**

### **Dokumentace historického vývoje objektu**

1. Indikační skica mapy stabilního katastru z r. 1840. ve dvoře stojí velký požárně nezabezpečený objekt, možná patrový.
2. Současná katastrální mapa zachycuje kromě vztahů okolní zástavby i odstraněný dvorní objekt a rizalit záchodů.

### **Historická ikonografie**

- 001 Nejstarší vyobrazení města na mariánském obrázku z r. 1703 v nepřesném romantizujícím překreslení z přelomu 19. a 20. století. Oproti originálu, kde štít domů jižní fronty zcela zakrývají přízemí fronty severní, se zde objevují podsíně, u radnice a domu čp. 2 s neexistujícím počtem oblouků podloubí. (Janoušek, P.: Dvůr Králové nad Labem, 2006, obr. 1)
- 002 Pohled na severní frontu náměstí od jihu před r. 1909. Střechu domu čp. 2 kryjí asfaltové pásy, boky světlíku s odlišením zděné a bedněné části. (Janoušek, P.: Dvůr Králové nad Labem, 2006, obr. 12)
- 003 Obdobný záběr z téhož období. (Anonym: Na severní straně náměstí. Dvůr Králové nad Labem, Vlastivědné čtení č. 2, 1994, s. 4)
- 004 Bourání domů čp. 3–5 kvůli stavbě spořitelny 1909. Patrná je dispozice a konstrukce odstraněného 1. patra čp. 3 s klenutou střední částí (černou kuchyní?). (Anonym: Na severní straně náměstí. Dvůr Králové nad Labem, Vlastivědné čtení č. 2, 1994, s. 4)
- 005 Radnice před zahájením opravy fasád v r. 1910–11 (vpravo již stojí spořitelna), na čp. 2 již proběhla výměna oken a změna označení obchodů. (Janoušek, P.: Dvůr Králové nad Labem, 2006, obr. 10)
- 006 Radnice po roce 1920 (po opravě fasád). (Poche, E.: Soupis památek 1937, s. 54)

### **Grafické vyhodnocení SHP**

Stavební vývoj

1. Přízemí
2. Suterén
3. 1. patro
4. Prostor krovu

Architektonické hodnocení

5. Přízemí
6. Suterén
7. 1. patro
8. Prostor krovu

**Fotografická dokumentace současného stavu**

- 001 Celkový pohled s navazující zástavbou
- 002 Dvorní průčelí
- 003 Pohled z lešení mariánské statue
- 004 Celkový pohled od jihu
- 005 Západní část průčelí
- 006 Východní část průčelí
- 007 Římsa středního pilíře podloubí
- 008 Průhled podloubím k západu
- 009 Průhled podloubím k východu
- 010 Východní pilíř podloubí
- 011 Západní pilíř podloubí s opěrákem
- 012 Vstup západního krámu
- 013 Vstupní portál a vstup východního krámu
- 014 Detail úžlabí u radnice
- 015 Vstup západního krámu
- 016 Detail hlavního vstupu
- 017 Západní část dvorního průčelí s místem záchoda
- 018 Průhled pod pavlačí k západu
- 019 Průhled pavlačí k západu
- 020 Průhled pavlačí k východu
- 021 Východní stěna
- 022 Severní část východní stěny
- 023 Severní část dvorka z pavlače
- 024 Detail dlažby dvorka
- 025 Dvorek z úžlabí střechy
- 026 Detail nároží střechy
- 027 Severní část západního úžlabí
- 028 Pohled do šachty čp. 1 s omítanou plochou
- 029 Přízemí – průhled vstupní chodbou k severu
- 030 průhled vstupní chodbou k jihu
- 031 Západní část síně
- 032 Východní část síně se vstupem do sklepa
- 033 Severní průhled chodbou na dvůr
- 034 Jižní průhled chodbou na dvůr
- 035 Hřebínková výseč u schodiště do patra
- 036 Východní krámek – severní část kleneb
- 037 Severní stěna
- 038 Jižní část krámku
- 039 Západní část komůrky za krámkem
- 040 Východní část komůrky za krámkem
- 041 Západní krámek, průhled klenbami k severu
- 042 Jižní část kleneb v průhledu k jihu
- 043 Jižní čelo s prasklinou záklenku
- 044 Střední část kleneb
- 045 Kancelář za krámkem – pohled k severu
- 046 Kancelář za krámkem – pohled k jihu
- 047 Komínová dvířka v kanceláři
- 048 zazděný východ do chodby v střední části krámku
- 049 Klenba severozápadní části komory

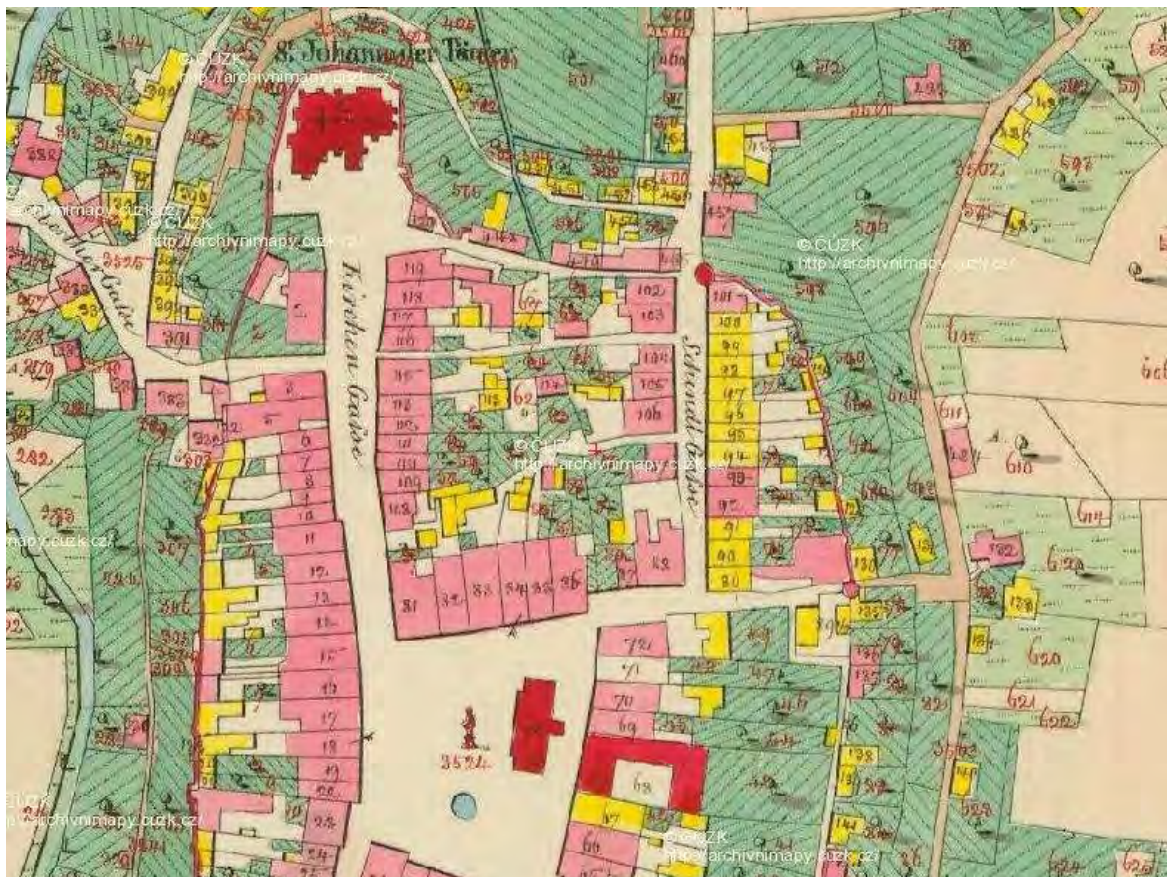
- 050 Vrcholová část klenby v severozápadní části komory
- 051 Suterén – přední sklep, severní stěna
- 052 Přední sklep, jižní stěna
- 053 Detail opěrného pilíře předního sklepa
- 054 Pás vysprávky při severním čele předního sklepa
- 055 Pohled do větráku předního sklepa
- 056 Druhotně použité architektonické prvky v jižní stěně předního sklepa
- 057 Zadní sklep, pilíř v předsíně
- 058 Zadní sklep, jihozápadní část s předsíňkou
- 059 Východní čelo se vstupem
- 060 Západní stěna vstupu s ostěním
- 061 Východní stěna vstupu s druhotně použitým gotickorenesančním prvkem
- 062 Vstup v příčce do severní části zadního sklepa
- 063 Západní část severní stěny zadního sklepa
- 064 Jižní stěna zadního sklepa se zazděným vstupem
- 065 Jižní část stropu západního sklípku
- 066 Severní čelo západního sklípku
- 067 Průhled do schodiště se zazděným výklenkem
- 068 Stupně v dolní části schodiště
- 069 Zazděný výklenek na schodišti
- 070 Klenba horní části schodiště
- 071 Patro – severní část vstupní síně
- 072 Výstup schodiště do vstupní síně
- 073 Pohled shora do schodiště
- 074 Jihovýchodní kout síně s dolní částí světlíku
- 075 Nástup na schodiště do krovu
- 076 Jihozápadní kout síně
- 077 Průhled do světlíku
- 078 Severní stěna světlíku
- 079 Severozápadní kout v jižní předsíni východního traktu
- 080 Severovýchodní kout jižní předsíň
- 081 Jižní stěna jihovýchodní místnosti (pokoje)
- 082 Severní stěna jihovýchodní místnosti
- 083 Jižní stěna jihozápadní místnosti
- 084 Severovýchodní kout jihozápadní místnosti
- 085 Výklenek v západní stěně jižní komory západního traktu
- 086 Prostor kuchyňky v západním traktu
- 087 Východní část kuchyňky
- 088 Jižní část severní chodby (síně), vstup do síně
- 089 Jižní část severní komory, rub schodiště severní
- 090 Severní stěna severovýchodní místnosti
- 091 Jižní stěna severovýchodní místnosti
- 092 Severní stěna schodiště do krovu s výklenkem a zazdívkou pod klenbou (dole)
- 093 Pohled shora do schodiště do krovu
- 094 Dveře půdního prostoru
- 095 Výstup schodiště na půdu (rub dveří)
- 096 Štítek dveří
- 097 Těleso světlíku
- 098 Požární okenice světlíku
- 099 Průhled krovem k jihu s torzem příčky

- 100 Průhled krovem k severu
- 101 Jihovýchodní kout krovu
- 102 Jihozápadní kout krovu
- 103 Západní část krovu s částí plné vazby
- 104 Sloupek plné vazby, napojení vaznic
- 105 Druhotně použité prvky v severní patě krovu
- 106 Druhotně použité stropní trámy v severozápadní části krovu
- 107 Stropní trám s výběhem okosení a polodrážkou pro záklop
- 108 Klenební pas v západní parcelní zdi
- 109 Pohled do špalety okna do náměstí
- 110 Vazba cihel v západní části štítu

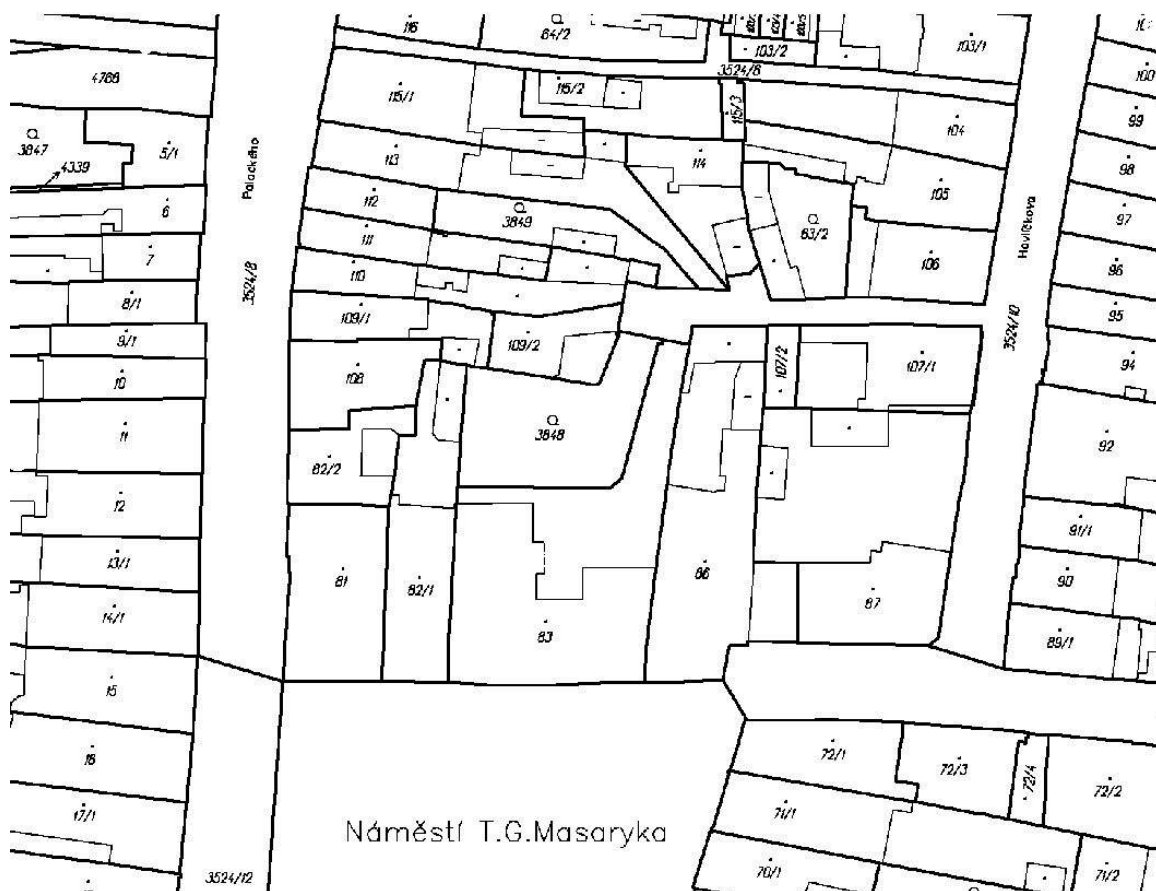
# MAPY

001 Mapa stabilního katastru z r. 1840, ve dvoře velký objekt.

002 Současná katastrální mapa zachycuje i odstraněný dvorní objekt a rizalit záchodů.



001 Mapa stabilního katastru z r. 1840, ve dvoře velký objekt.

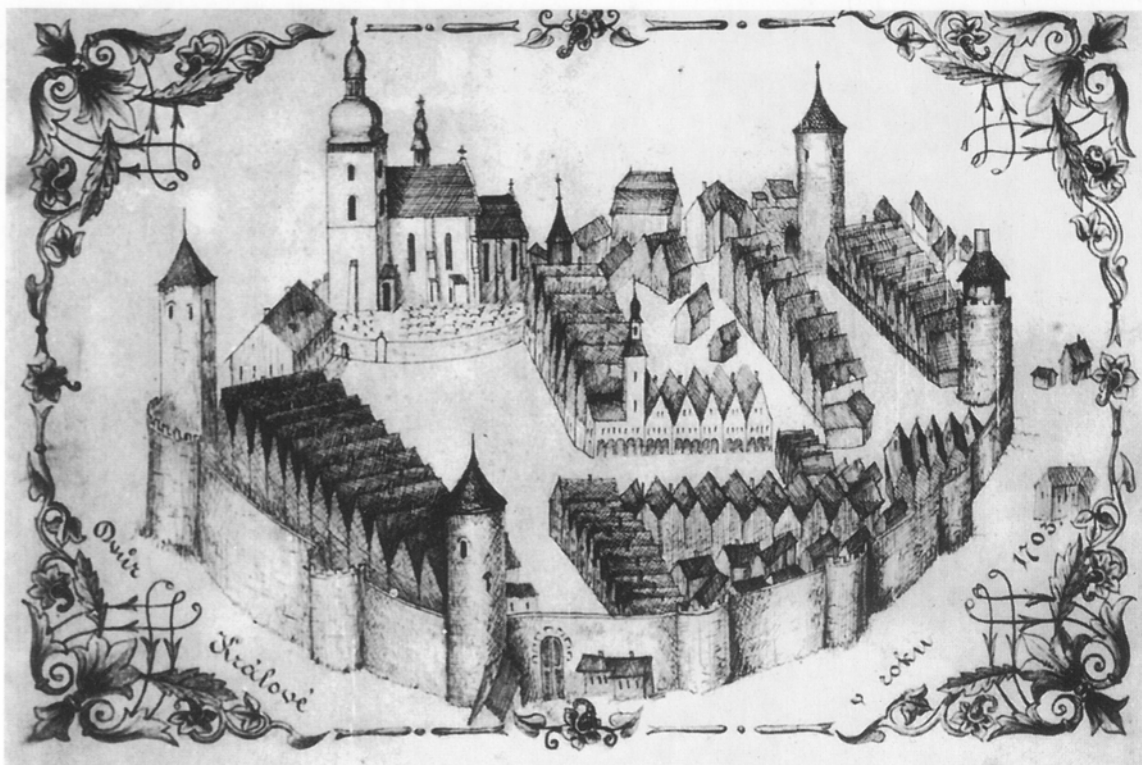


002 Současná katastrální mapa zachycuje i odstraněný dvorní objekt a rizalit záchodů.



# HISTORICKÁ IKONOGRAFIE

- 001 Nejstarší vyobrazení města z r. 1703 v romantickém překreslení
- 002 Severní fronta náměstí před r. 1909
- 003 Obdobný záběr ze stejného období
- 004 Snímek z demolice domů čp. 3-5 z r. 1909 s unikátním pohledem na bok domu
- 005 Záběr radnice z let 1910-11
- 006 Pohled na radnici z doby po roce 1925.



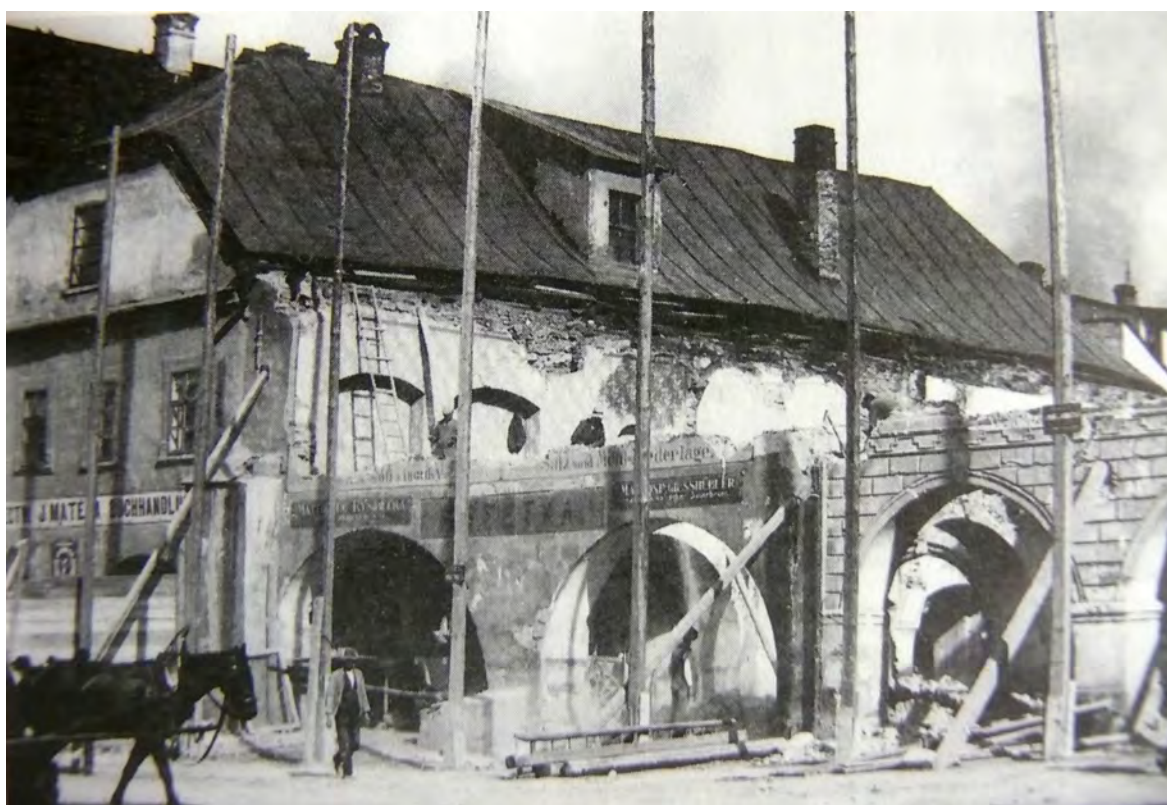
001 Nejstarší vyobrazení města z r. 1703 v romantickém překreslení



002 Severní fronta náměstí před r. 1909



003 Obdobný záběr ze stejného období



004 Snímek z demolice domů čp. 3-5 z r. 1909 s unikátním pohledem na bok domu



005 Záběr radnice z let 1910-11



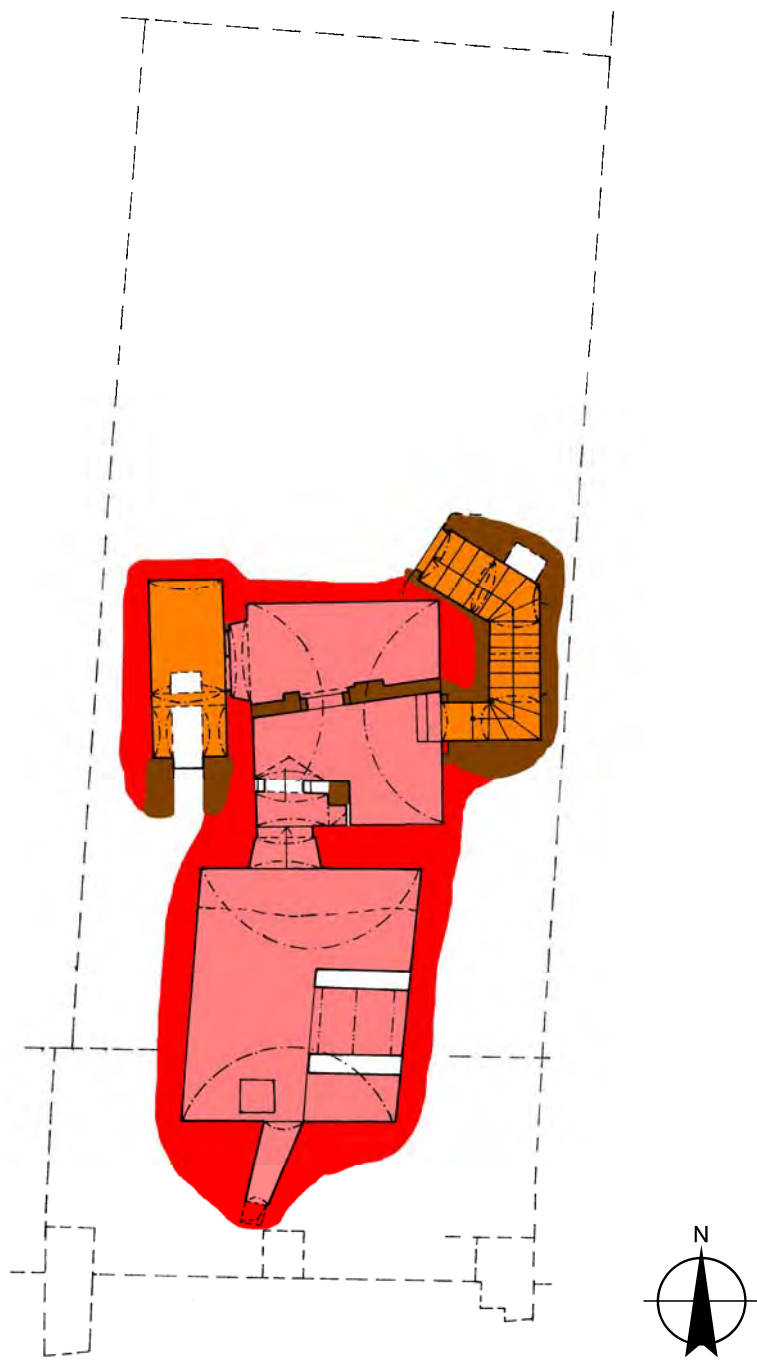
006 Pohled na radnici z doby po roce 1925

# GRAFICKÉ VYHODNOCENÍ SHP

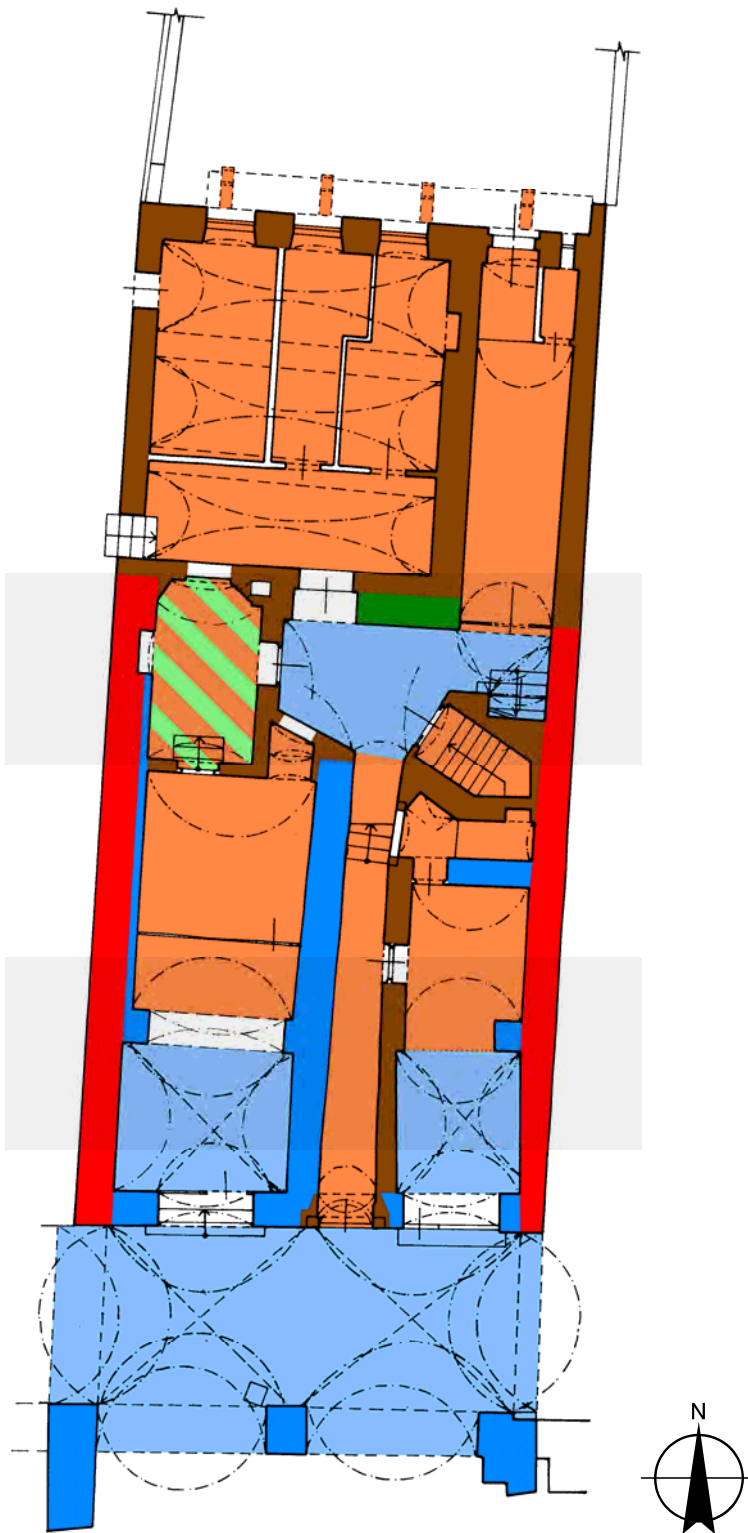
- 001 Legenda vyhodnocení stavebního vývoje
- 002 Stavební vývoj Suterén
- 003 Stavební vývoj Přízemí
- 004 Stavební vývoj Patro
- 005 Stavební vývoj Krov
- 006 Legenda památkového hodnocení
- 007 Památkové hodnocení Suterén
- 008 Památkové hodnocení Přízemí
- 009 Památkové hodnocení Patro
- 010 Památkové hodnocení Krov

## Legenda vyhodnocení stavebního vývoje

	Zdivo	Klenby a stropy
Pozdně gotické (před 1550)		
Renesanční (po 1572)		
Pozdně barokní (po 1790)		
Pozdně klasicistní či historické styly (kolem 1850-1900)		
Novodobé (po 1970)		

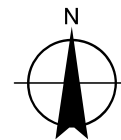
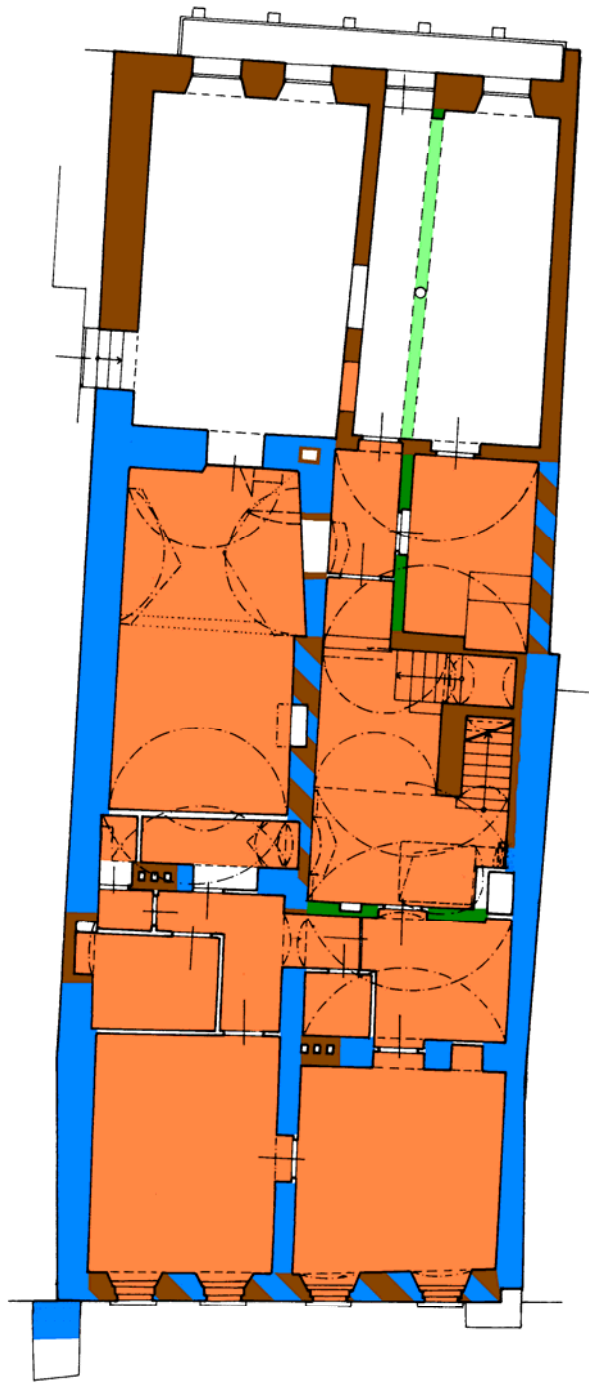


Stavební vývoj  
Suterén

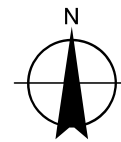
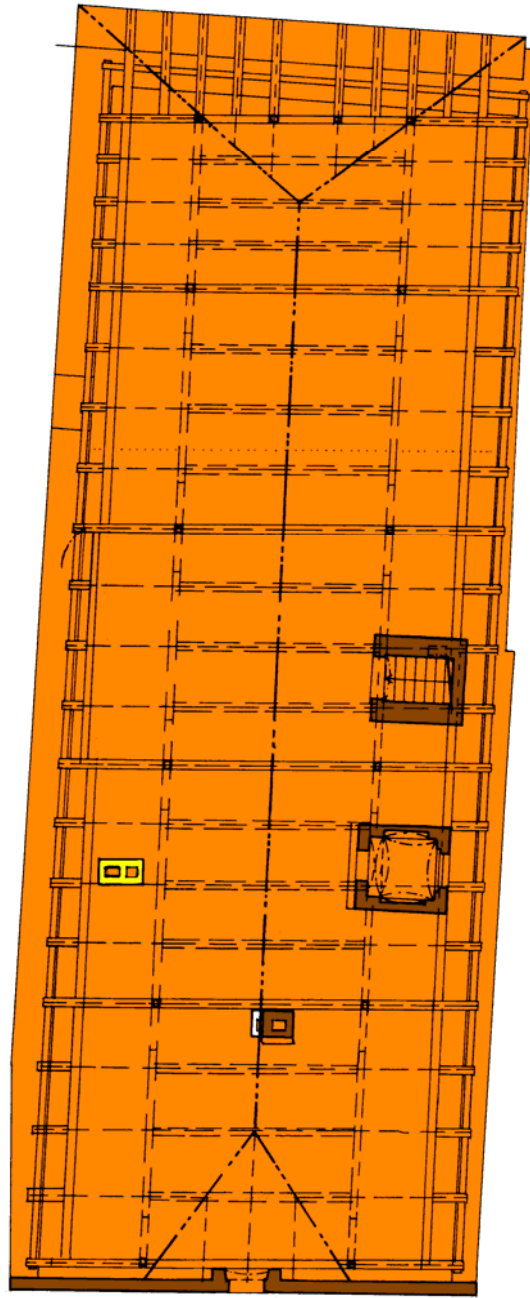


Stavební vývoj  
Přízemí










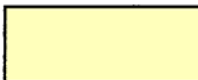



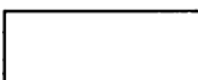








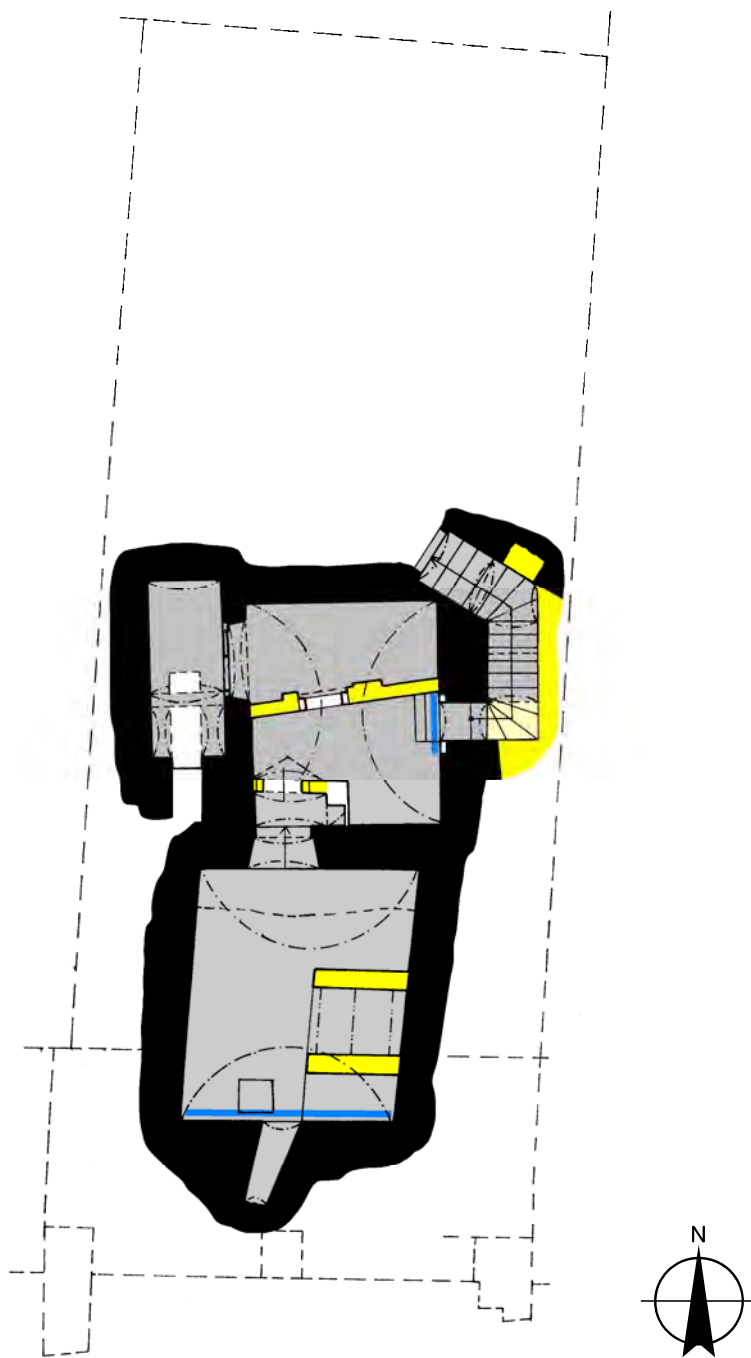
Stavební vývoj  
Patro



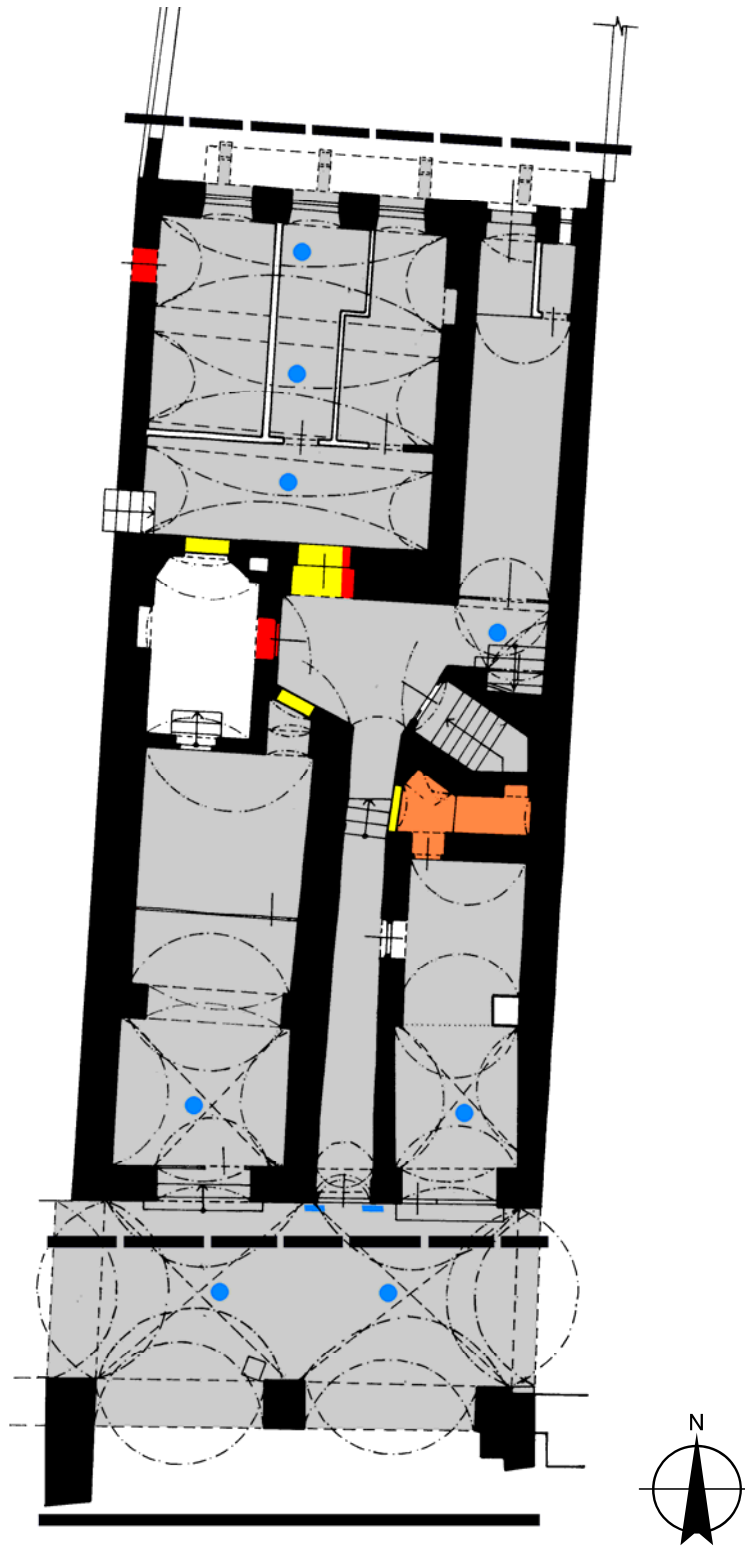
Stavební vývoj  
Krov

## Legenda památkového hodnocení

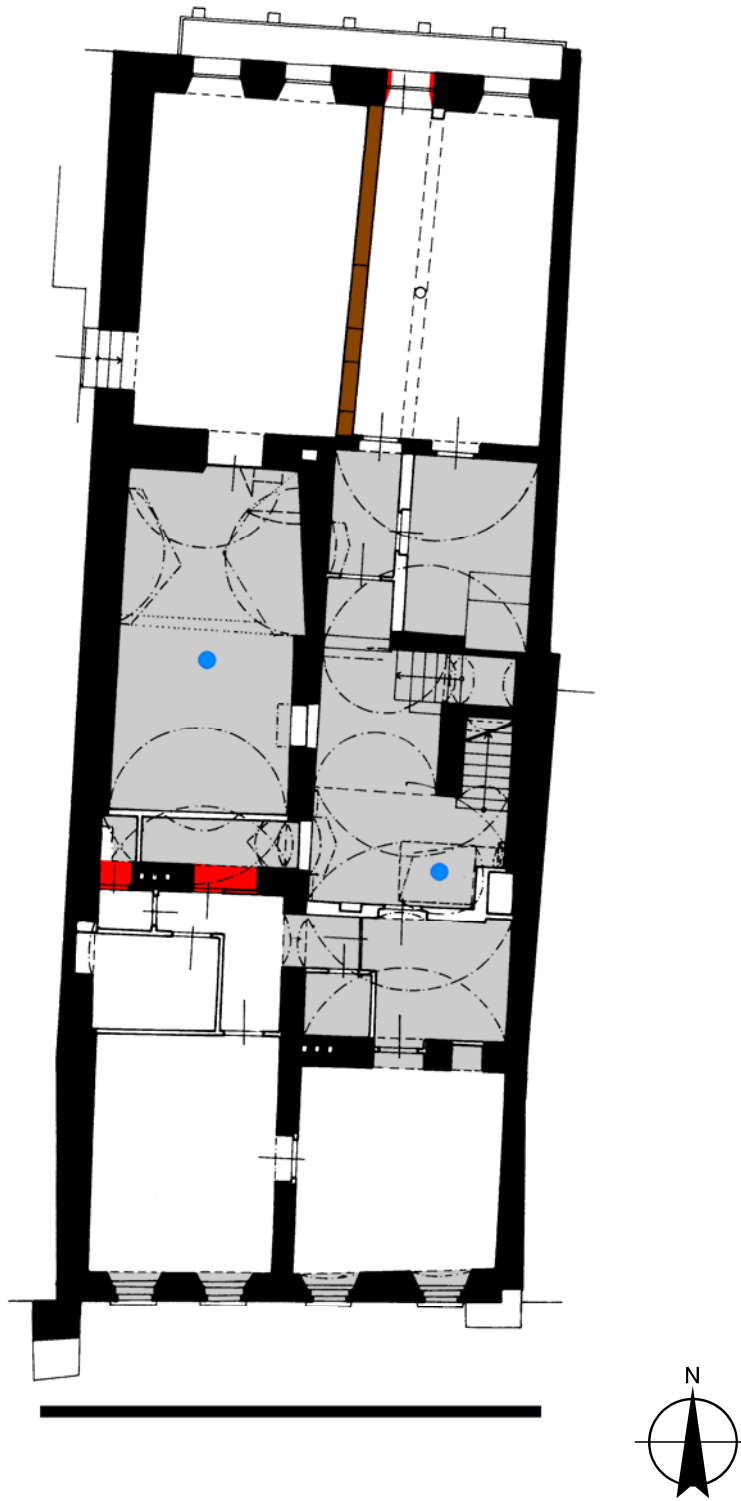
	Zdivo	Klenby a stropy
Konstrukce a prostory tvořící památkovou podstatu objektu		
Konstrukce a prostory hodnotné		
Konstrukce a prostory neutrální		
Konstrukce a prostory rušivé (rušivě upravené)		
Konstrukce a prostory zásadně narušující památku		
Konstrukce a prostory navržené k doplnění		
Hodnotná průčelí	- zachovaná - narušená	 
Hodnotné prvky (ve svislých konstrukcích)	- zachované - narušené	 
Hodnotné prvky stropů a kleneb	- zachované - narušené	 



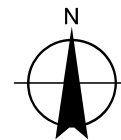
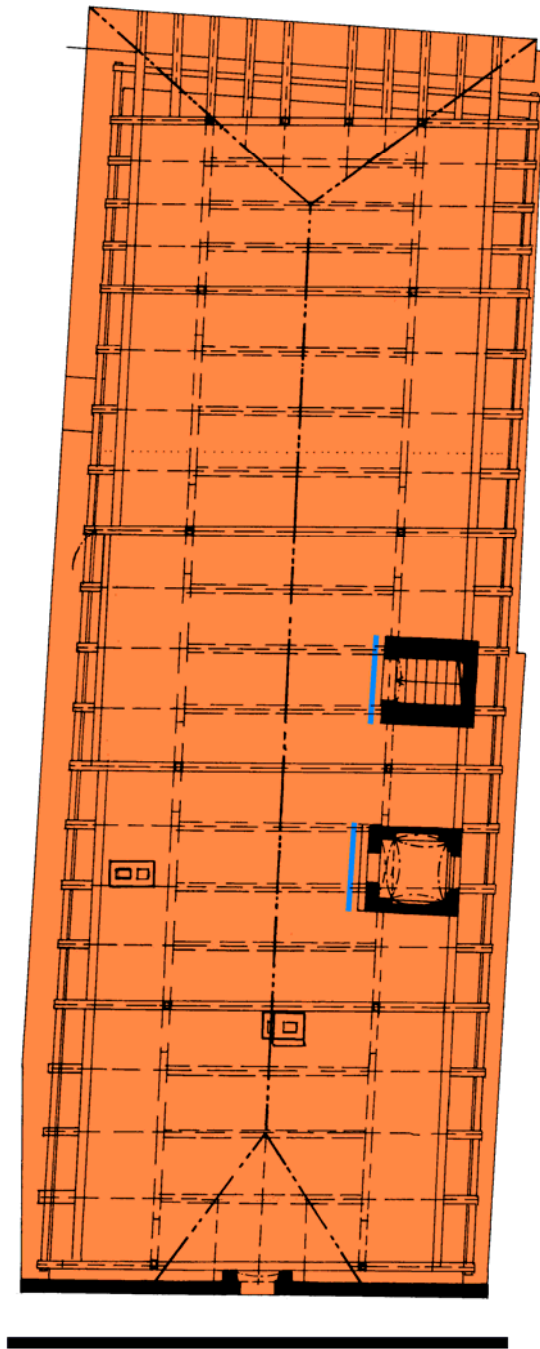
Památkové hodnocení  
Suterén



Památkové hodnocení  
Přízemí



Památkové hodnocení  
Patro



Památkové hodnocení  
Krov

## FOTOGRAFIE

- 001 Celkový pohled s navazující zástavbou
- 002 Dvorní průčelí
- 003 Pohled z lešení mariánské statue
- 004 Celkový pohled od jihu
- 005 Západní část průčelí
- 006 Východní část průčelí
- 007 Římsa středního pilíře podloubí
- 008 Průhled podloubím k západu
- 009 Průhled podloubím k východu
- 010 Východní pilíř podloubí
- 011 Západní pilíř podloubí s opěrákem
- 012 Vstup západního krámu
- 013 Vstupní portál a vstup východního krámu
- 014 Detail úžlabí u radnice
- 015 Vstup západního krámu
- 016 Detail hlavního vstupu
- 017 Západní část dvorního průčelí s místem záchodu
- 018 Průhled pod pavlačí k západu
- 019 Průhled pavlačí k západu
- 020 Průhled pavlačí k východu
- 021 Východní stěna
- 022 Severní část východní stěny
- 023 Severní část dvorku zpavlače
- 024 Detail dlažby dvorku
- 025 Dvorek z úžlabí střechy
- 026 Detail nároží střechy
- 027 Severní část západního úžlabí
- 028 Pohled do šachty čp. 1 s omítanou plochou
- 029 Přízemí - průhled vstupní chodbou k severu
- 030 průhled vstupní chodbou k jihu
- 031 Západní část síně
- 032 Východní část síně se vstupem do sklepa
- 033 Severní průhled chodbou na dvůr
- 034 Jižní průhled chodbou na dvůr
- 035 Hřebínková výseč u schodiště do patra
- 036 Východní krámek - severní část kleneb
- 037 Severní stěna
- 038 Jižní část krámků
- 039 Západní část komůrky za krámkem
- 040 Východní část komůrky za krámkem
- 041 Západní krámek, průhled klenbami k severu
- 042 Jižní část kleneb v průhledu k jihu
- 043 Jižní čelo s prasklinou záklenku
- 044 Střední část kleneb
- 045 Kancelář za krámkem - pohled k severu
- 046 Kancelář za krámkem - pohled k jihu
- 047 Komínová dvířka v kanceláři
- 048 zazděný východ do chodby v střední části krámků



- 049 Klenba severozápadní části komory
- 050 Vrcholová část klenby v severozápadní části komory
- 051 Suterén - přední sklep, severní stěna
- 052 Přední sklep, jižní stěna
- 053 Detail opěrného pilíře předního sklepa
- 054 Pás vysprávky při severním čele předního sklepa
- 055 Pohled do větráku předního sklepa
- 056 Druhotně použité architektonické prvky v jižní stěně předního sklepa
- 057 Zadní sklep, pilíř v předsínce
- 058 Zadní sklep, jihozápadní část s předsíňkou
- 059 Východní čelo se vstupem
- 060 Západní stěna vstupu s ostěním
- 061 Východní stěna vstupu s druhotně použitým gotickorenesančním prvkem
- 062 Vstup v příčce do severní části zadního sklepa
- 063 Západní část severní stěny zadního sklepa
- 064 Jižní stěna zadního sklepa se zazděným vstupem
- 065 Jižní část stropu západního sklípku
- 066 Severní čelo západního sklípku
- 067 Průhled do schodiště se zazděným výklenkem
- 068 Stupně v dolní části schodiště
- 069 Zazděný výklenek na schodišti
- 070 Klenba horní části schodiště
- 071 Patro - severní část vstupní síně
- 072 Výstup schodiště do vstupní síně
- 073 Pohled shora do schodiště
- 074 Jihovýchodní kout síně s dolní částí světlíku
- 075 Nástup na schodiště do krovu
- 076 Jihozápadní kout síně
- 077 Průhled do světlíku
- 078 Severní stěna světlíku
- 079 Severozápadní kout v jižní předsíni východního traktu
- 080 Severovýchodní kout jižní předsíň
- 081 Jižní stěna jihovýchodní místnosti (pokoje)
- 082 Severní stěna jihovýchodní místnosti
- 083 Jižní stěna jihozápadní místnosti
- 084 Severovýchodní kout jihozápadní místnosti
- 085 Výklenek v západní stěně jižní komory západního traktu
- 086 Prostor kuchyňky v západním traktu
- 087 Východní část kuchyňky
- 088 Jižní část severní chodby (síně), vstup do síně
- 089 Jižní část severní komory, rub schodiště severní
- 090 Severní stěna severovýchodní místnosti
- 091 Jižní stěna severovýchodní místnosti
- 092 Severní stěna schodiště do krovu s výklenkem a zadržkou pod klenbou (dole)
- 093 Pohled shora do schodiště do krovu
- 094 Dveře půdního prostoru
- 095 Výstup schodiště na půdu (rub dveří)
- 096 Štítek dveří
- 097 Těleso světlíku
- 098 Požární okenice světlíku

- 099 Průhled krovem k jihu s torzem příčky
- 100 Průhled krovem k severu
- 101 Jihovýchodní kout krovu
- 102 Jihozápadní kout krovu
- 103 Západní část krovu s částí plné vazby
- 104 Sloupek plné vazby, napojení vaznic
- 105 Druhotně použité prvky v severní patě krovu
- 106 Druhotně použité stropní trámy v severozápadní části krovu
- 107 Stropní trám s výběhem okosení a polodrážkou pro záklop
- 108 Klenební pas v západní parcelní zdi
- 109 Pohled do špalety okna do náměstí
- 110 Vazba cihel v západní části štítu



001 Celkový pohled s navazující zástavbou



002 Dvorní průčelí



003 Pohled z lešení mariánské statue



004 Celkový pohled od jihu



005 Západní část průčelí



006 Východní část průčelí



007 Římsa středního pilíře podloubí



008 Průhled podloubím k západu



009 Průhled podloubím k východu



010 Východní pilíř podloubí



011 Západní pilíř podloubí s opěrákem



012 Vstup západního krámu





013 Vstupní portál a vstup východního krámu



014 Detail úžlabí u radnice



015 Vstup západního krámu



016 Detail hlavního vstupu



017 Západní část dvorního průčelí s místem záchodu



018 Průhled pod pavlačí k západu



019 Průhled pavlačí k západu



020 Průhled pavlačí k východu



021 Východní stěna



022 Severní část východní stěny



023 Severní část dvorku zpavlače



024 Detail dlažby dvorku



025 Dvorek z úžlabí střechy



026 Detail nároží střechy



027 Severní část západního úžlabí



028 Pohled do šachty čp. 1 s omítanou plochou





029 Přízemí - průhled vstupní chodbou k severu



030 průhled vstupní chodbou k jihu



031 Západní část síně



032 Východní část síně se vstupem do sklepa



033 Severní průhled chodbou na dvůr



034 Jižní průhled chodbou na dvůr



035 Hřebínková výseč u schodiště do patra



036 Východní krámk - severní část kleneb



037 Severní stěna



038 Jižní část krámku



039 Západní část komůrky za krámkem



040 Východní část komůrky za krámkem



041 Západní krádek, průhled klenbami k severu



042 Jižní část kleneb v průhledu k jihu



043 Jižní čelo s prasklinou záklenku



044 Střední část kleneb





045 Kancelář za krámkem - pohled k severu



046 Kancelář za krámkem - pohled k jihu



047 Komínová dvířka v kanceláři



048 zadržovaný výhled do chodby v střední části krámků



049 Klenba severozápadní části komory



050 Vrcholová část klenby v severozápadní části komory



051 Suterén - přední sklep, severní stěna



052 Přední sklep, jižní stěna



053 Detail opěrného pilíře předního sklepa



054 Pás vysrávky při severním čele předního sklepa



055 Pohled do větráku předního sklepa



056 Druhotně použité architektonické prvky v jižní stěně předního sklepa



057 Zadní sklep, pilíř v předsínce



058 Zadní sklep, jihozápadní část s předsíňkou



059 Východní čelo se vstupem



060 Západní stěna vstupu s ostěním





061 Východní stěna vstupu s druhotně použitým gotickorenesančním prvkem



062 Vstup v příčce do severní části zadního sklepa



063 Západní část severní stěny zadního sklepa



064 Jižní stěna zadního sklepa se zazděným vstupem



065 Jižní část stropu západního sklípku



066 Severní čelo západního sklípku



067 Průhled do schodiště se zazděným výklenkem



068 Stupně v dolní části schodiště



069 Zazděný výklenek na schodišti



070 Klenba horní části schodiště



071 Patro - severní část vstupní síně



072 Výstup schodiště do vstupní síně



073 Pohled shora do schodiště



074 Jihovýchodní kout síně s dolní částí světlíku



075 Nástup na schodiště do krovu



076 Jihozápadní kout síně





077 Průhled do světlíku



078 Severní stěna světlíku



079 Severozápadní kout v jižní předsíni východního traktu



080 Severovýchodní kout jižní předsíň



081 Jižní stěna jihovýchodní místnosti (pokoje)



082 Severní stěna jihovýchodní místnosti



083 Jižní stěna jihozápadní místnosti



084 Severovýchodní kout jihozápadní místnosti



085 Výklenek v západní stěně jižní komory západního traktu



086 Prostor kuchyňky v západním traktu



087 Východní část kuchyňky



088 Jižní část severní chodby (síně), vstup do síně



089 Jižní část severní komory, rub schodiště severní



090 Severní stěna severovýchodní místnosti



091 Jižní stěna severovýchodní místnosti



092 Severní stěna schodiště do krovu s výklenkem a zadržkou pod klenbou (dole)





093 Pohled shora do schodiště do krovu



094 Dveře půdního prostoru



095 Výstup schodiště na půdu (rub dveří)



096 Štítek dveří



097 Těleso světlíku



098 Požární okenice světlíku



099 Průhled krovem k jihu s torzem příčky



100 Průhled krovem k severu



101 Jihovýchodní kout krovu



102 Jihozápadní kout krovu



103 Západní část krovu s částí plné vazby



104 Sloupek plné vazby, napojení vaznic



105 Druhotně použité prvky v severní patě krovu



106 Druhotně použité stropní trámy v severozápadní části krovu



107 Stropní trám s výběhem okosení a polodrážkou pro záklop



108 Klenební pas v západní parcelní zdi





109 Pohled do špalety okna do náměstí



110 Vazba cihel v západní části štítu